

# Weite Horizonte

Neue Wege | Gesundes Leben | Spiritualität



Thema

## Herzensangelegenheiten

Reisen

**Geomantische Reise  
nach La Gomera**

Thema

**Der Herzschlag der Erde**

Kalender von September bis November

Adressenverzeichnis

Zur Messe *Weite Horizonte*

Hallenplan mit Ausstellerverzeichnis

Vortragsübersicht

Vorträge auf der Messe

**Das Neue Dorf**

**Praktische Nutzung der Nullpunktenergie  
des Quantenvakuums**

# MESSE Weite Horizonte

NEUE WEGE • GESUNDES LEBEN • SPIRITUALITÄT

27.09. - 29.09.2019

STADTHALLE ECKERNFÖRDE  
AM EXER 1, 24340 ECKERNFÖRDE

EIN WOCHENENDE,  
DAS ZEICHEN SETZT

- Über 60 Aussteller
- Topthemen der Zeit
- Fachvorträge
- Workshops

FILME FREITAG 19.00 - 21.00 UHR  
MESSE SAMSTAG 11.00 - 18.00 UHR  
MESSE SONNTAG 11.00 - 17.00 UHR  
EINTRITT: SA, SO JE 6 € / 5 €

WWW.WEITE-HORIZONTE.DE

## Editorial

Liebe Leserinnen, liebe Leser,

Sie halten meine Herzensangelegenheit in den Händen.

Vor 13 Jahren habe ich mir die erste Herzensangelegenheit erfüllt. Im April 2006 erschien in meinem frisch gegründeten Verlag das Veranstaltungsmagazin horseWOMan, in dem ich meinen Beruf mit meinem Pferdehobby verbinden konnte. In den letzten sechs Jahren wuchs der Wunsch, ein Magazin herauszugeben, das sich mit meiner zweiten Passion beschäftigt, dem bewussten und gesunden Leben. Doch der richtige Impuls dafür fehlte. Bis ich Ulrich Gappel und Jürgen Willmann von der Messe „Weite Horizonte“ traf. Ich schlug den Veranstaltern vor, ein Magazin zur Messe herauszugeben. Wir waren alle drei begeistert von dieser Idee und setzten sie sogleich tatkräftig um.

Das Magazin „Weite Horizonte“ wird über die Anzeigen finanziert, deshalb gingen im Juni schon die ersten Anschreiben an die Aussteller und Interessierte heraus. Es freute uns sehr, dass wir sofort positive Rückmeldungen erhielten, und wir konnten mit dem Projekt „Weite Horizonte | Das Magazin“ fortfahren.

Wir bieten Ihnen, liebe Leserinnen und Leser, die Möglichkeit, sich über neue Wege, gesundes Leben und Spiritualität schon im Vorfeld der Messe zu informieren.

Zusätzlich sind Artikel von weiteren, unterschiedlichen Autoren dabei, die mit dem Thema „Herzensangelegenheiten“ zu tun haben.

Lernen Sie Menschen kennen, die sich über redaktionelle Portraits und Anzeigen hier im Weite Horizonte | Das Magazin bei Ihnen vorgestellt haben. Menschen, die ihre Herzensangelegenheit, ihren Beruf oder ihr Hobby mit Ihnen teilen möchten.



weite Horizonte | Das Magazin

Entdecken Sie neue Wege zum gesunden Leben und zur Spiritualität.

Das Magazin wird auch nach der Messe 3-monatlich erscheinen. Wir starten mit der Herbstausgabe, zum 1. Dezember erscheint die Winterausgabe, zum 1. März die Frühlingsausgabe und zum 1. Juni die Sommerausgabe. Sie erhalten „Weite Horizonte | Das Magazin“ bei den Kunden, die im Adressenverzeichnis stehen, auf Messen und Veranstaltungen und natürlich auch im Abonnement für 10,- € pro Jahr. Bei Interesse schicken Sie uns bitte eine E-Mail an [info@laengert-verlag.de](mailto:info@laengert-verlag.de).

Mit tiefempfundener Dankbarkeit im Herzen möchten wir uns bei unseren Kunden und Ihnen, liebe Leserinnen und Leser, dafür bedanken, dass Sie es ermöglicht haben, dieses neue Magazin für Schleswig-Holstein und Hamburg ins Leben zu bringen. Neue Zeiten brechen an und wir sind mit Ihnen zusammen dabei.

Besuchen Sie uns auf der Messe „Weite Horizonte“ am 28.-29. September in der Stadthalle in Eckernförde am Stand Nr. 41. Im November sind wir vom 2.-3.11. auf den Lebensfreude Messen in Kiel sowie vom 22.-24.11. in Hamburg.

In herzlicher Verbundenheit

Ihre

Dagmar Langert

# Inhaltsverzeichnis

## Thema Herzensangelegenheiten

Herzessachen	6
Herzschlag der Erde	12
Herzenbäume: Die herzliche Linde	16
Das Herz öffnet sich im Moment	38
Mitten ins Herz - wonach Mensch und Natur sich sehnen	40
Man sieht nur mit dem Herzen gut	46
Biografieberatung und Karma Coaching	50
Weißdorn - eine Heilpflanze für alle	52
Herzensangelegenheiten	52



Das Thema der Winterausgabe  
Weite Horizonte  
ist  
WANDLUNG.

Wir freuen uns auf die Beiträge unserer  
Autoren zu diesem vielschichtigen und  
abwechslungsreichen Thema.

Denken Sie daran, uns Ihre Termine  
rechtzeitig mitzuteilen.

Redaktions- und Anzeigenschluss  
für die Winterausgabe ist  
der 1. November 2019

Tel. 04641 - 98 62 191  
info@laengert-verlag.de

## Portraits | Berichte

Geomantische Reise nach La Gomera	8
Zukunftstauglich leben - Effektive Mikroorganismen in Haushalt und Garten	14
Europa und Schamanismus - passt das überhaupt zusammen?	37
Leben ist Veränderung - und das ist ganz normal!	24
Magic-Colour - mal etwas „anders“ sehen	45
Heilsame Reise: Lichte Wege 17.-21.04.20	48
Der Geobiologe mit der Wünschelrute	49
Rauchfrei, Zuckerfrei, Alkoholfrei	54
Produkttest: Rügenger Heilkreide im Praxistest an Mensch und Pferd	56
Annekatri Boldersen - Prana-Lehrerin	57
Die Ganzheitliche Aufrichtung	59
Wonach sehnen wir uns wirklich?	60
Auf der Suche nach dem inneren Menschen	60
Durch die Augen einer Elfe	63

## Rubriken

Editorial	3
Inhaltsverzeichnis	4
Impressum	5
Kalender September   Oktober   November	18
Kalender regelmäßige Termine	23
Kleinanzeigen	30
Adressenverzeichnis	64

## Messeseiten „Weite Horizonte“

Grußwort der Veranstalter	25
Hallenplan	26
Ausstellerliste	27
Programm Samstag & Sonntag	30
Das neue Dorf von Prof. Dr. Ralf Otterpohl	32
Raumenergie: Praktische Nutzung der Nullpunktenergie des Quantenvakuums	34
Die Lüge der digitalen Bildung	36

# Impressum

## Längert-Verlag

Holm 45  
24392 Süderbrarup  
Tel. 04641 - 98 62 191  
mobil 0172 - 98 252 98  
info@laengert-verlag.de

**Auflage:** 5.000 Exemplare

**Druck:** Regional, klimaneutral auf Recyclingpapier mit migrationsarmen Farben und 100 % Ökostrom aus Wasserkraft bei der PerCom Vertriebsgesellschaft in Osterönfeld.

**Layout:** Längert-Verlag

## Anzeigenverwaltung | Mediadaten:

Längert-Verlag | Tel. 04641 - 98 62 191  
mediaberatung@laengert-verlag.de

## Vertrieb:

Verteiler über die Anzeigenkunden im Adressverzeichnis, auf Messen und als PDF Download auf der Seite [www.weite-horizonte.de](http://www.weite-horizonte.de)

## Erscheinungstermine:

vierteljährliche Erscheinungsweise bis zum 5. des aktuellen Monats.  
Herbstausgabe: September | Oktober | November  
Winterausgabe: Dezember | Januar | Februar  
Frühlingsausgabe: März | April | Mai  
Sommerausgabe: Juni | Juli | August

## Redaktions- und Anzeigenschluss:

Winterausgabe: 1. November  
Frühlingsausgabe: 1. Februar  
Sommerausgabe: 1. Mai  
Herbstausgabe: 1. August

Wir weisen darauf hin, dass die Redaktion nur bedingt für die Inhalte der Anzeigen und Beiträge verantwortlich ist.

**8. Eckernförder  
Nacht der Spirituellen Lieder**

Singe, bis deine Seele tanzt!  
mit  
Martina vom Hövel, Sabine Bevendorff,  
Johannes Janßen und Jürgen Willmann

**Sa, 2. November 2019  
19.00 - 22.30 Uhr**  
**Borbyer Kirche, Eckernförde**

Eintritt frei / Spende erbeten

Kontakt: Sabine Bevendorff, 04351 / 87 97 56  
[www.sabinebevendorff.de](http://www.sabinebevendorff.de)

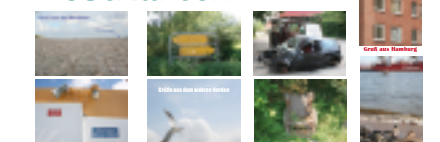


Besuchen Sie uns auf der Messe  
Weite Horizonte Stand Nr. 41  
und auf den Lebensfreude-  
Messen in Kiel und Hamburg

## Hochwertige Futteröle

Nachtkerzenöl | Hanföl | Lachsöl  
Schwarzkümmelöl | Teufelskralle

## Postkarten



[www.provinz-produkt.com](http://www.provinz-produkt.com)



„Das Herz hüpfte vor Freude.“  
 „Es bricht einem das Herz.“  
 „Herzensangelegenheiten.“

Der Volksmund kennt viele solcher Redewendungen und jeder spürt die tiefe, feinsinnige Wahrheit, die sich in diesen Worten äußert. Bis vor einigen Jahren hätten derartige Sätze vom Standpunkt der modernen Wissenschaft aus als schiere Romantik ohne wirkliche Relevanz abgetan werden können.

Aber es ist gerade die modernste Forschung der letzten Jahre, die die tiefe Wahrheit in solchen Sätzen aufspürt, eine Wahrheit, die sich deutlich bis in physiologisch messbare Werte abbilden lässt.

**Wie kann das sein?**

**Ist das Herz wirklich der Sitz unserer Gefühle?**

**Verfügt das Herz über eine eigene Intelligenz?**

**Und trägt es vielleicht sogar noch weitere Geheimnisse in sich, die wir bisher kaum ahnen?**

**Ja, genauso ist es!**

**Ein paar Fakten sollen das belegen:**

Wer sich beim Arzt schon einmal einem EKG unterzogen hat, mag sich vielleicht gewundert haben, dass die dafür nötigen Messungen auch an den Beinen und Armen vorgenommen werden. Denn das kann ja nur

funktionieren, wenn die elektrisch messbaren Aktivitäten des Herzens auch an der Peripherie des Menschen erfasst werden können.

In der Tat: Das elektromagnetische Feld des Herzens wirkt im ganzen Menschen, in jeder einzelnen seiner Zellen. Ja, es reicht sogar noch weit über den Menschen hinaus! Denn wie wir aus aktueller Grundlagenforschung wissen, tritt dieses elektromagnetische Feld in Wechselwirkung mit den

von Markus Peters,  
 Facharzt für Allgemeinmedizin/Naturheilverfahren.  
 Schwerpunkt: ganzheitliche Therapie von Herz-Kreislauf-Erkrankungen  
[www.herztherapie-nord.de](http://www.herztherapie-nord.de)



Feldern anderer Menschen. Und das ist deshalb so interessant, weil jedes elektromagnetische Feld immer ein Informationsträger ist – so also auch das Energiefeld des Herzens. Inzwischen kann sogar sehr genau beschrieben werden, wie jeder Mensch über dieses elektromagnetische Energiefeld mit seiner Umgebung verbunden ist, und dass es tatsächlich zu einem ständigen Informationsaustausch kommt. Die wahre Bedeutung dieses Phänomens vermag man nur dann erahnen, wenn man weiß, dass sich unsere Gefühle ganz konkret in den Aktivitäten unseres vegetativen Nervensystems zeigen. Diese Aktivitäten teilen sich unmittelbar auch dem Herzen mit und können im Rhythmus unseres Herzschlags gemessen und in gut verständlicher grafischer Form dargestellt werden.

Diese Mess- und Darstellbarkeit des konkreten Zusammenspiels von Herzaktivität und Gefühlsleben ist von großer diagnostischer und therapeutischer Bedeutung, hängt Stress doch intensiv mit unserem Gefühlsleben zusammen. Stress wiederum ist eine wichtige Krankheitsursache in der Gegenwart.

So bedeutsam und interessant diese praktisch-medizinischen Aspekte aber auch sein mögen, das zunehmende Verstehen der „Sprache unseres Herzens“ vermag uns zu noch viel spannenderen Erkenntnissen zu führen. Das Wissen, dass unsere Gefühle, vermittelt über das elektromagnetisch pulsierende Feld unseres Herzens, nicht nur auf unseren eigenen Körper, sondern nachweisbar auch auf die Menschen unserer Umgebung wirken, machen zahlreiche Phänomene verständlich und wissenschaftlich nachvollziehbar, die uns bisher ganz unerklärlich erschienen. Als Beispiel sei nur das genannt, was wir die „Chemie im Zwischenmenschlichen“ nennen. Auch uraltes Wissen um die Wirkung etwa von Meditation oder Gebet öffnet sich zunehmend dem forschenden Verstand. All das ist erst seit wenigen Jahren Gegenstand der Forschung und deshalb nur in Ansätzen bekannt und abgesichert. Umso wichtiger (und fruchtbringender) ist es, sich jetzt bereits mit den „Herzensangelegenheiten“ neugierig und vorurteilsfrei zu befassen.

## Kraft der Männerstimmen

**Singwochenenden für Männer**

- Stimm- und Atemtraining
- Bewegung
- Entspannung
- Kraft tanken
- Gemeins. Erleben
- Klangräume

**OASE**

Seminarzentrum  
Neustadt/  
Ostsee

**18.-20.10.2019**

**Gut Wilmoldt**

am Plöner See

**30.4.-3.5.2020**

**Kontakt + Infos:**  
 Jürgen Willmann  
 Mobil: 01577-5398645  
 Mail: [juergen.willmann@web.de](mailto:juergen.willmann@web.de)

[juergenwillmann.de](http://juergenwillmann.de)

# Geomantische Reise nach La Gomera

**Wenn Geomantie die Fähigkeit ist, die Erde zu lieben, dann ist die einzige Voraussetzung zur Teilnahme an dieser Reise ein offenes Herz. Denn die Erde ist immer da - was man findet, ist sich selbst.**

E-Motion ist Energie in Bewegung – auf der körperlichen und seelischen Ebene haben wir uns auf Neues zubewegt.

Doch was suchen die Menschen in dieser uralten und doch hochmodernen Geomantie? Ist es eine Flucht in die Fantasiewelt der Elfen und Zwerge, der Drachen und Einhörner? Ist es ein Protest gegen die Ökonomisierung und Ausbeutung der Natur? Es ist viel mehr: Es ist die Suche nach den eigenen spirituellen und kulturellen Wurzeln, um mit diesem alten Wissen die aktuellen Probleme zu lösen, neue Fragen zu stellen und bessere Antworten zu finden. Diese Motivation, die persönliche Betroffenheit wird dann abends – nach dem erfrischenden Bad im Atlantik – ausgetauscht: Die Teilnehmer sitzen auf der Mole von Valle del Rey, dem Tal der Könige, bei Pizza und Wein. Sie schauen nach Westen – zu den legendären Sonnenuntergängen von La Gomera. Abora, der Gott der Guanchen, setzt wie ewig die Sterne in Bewegung.

Beim Sonnenuntergang entsteht im Moment des Verschmelzens von Himmel und Erde eine göttliche Kraft, die den Betrachter auf der Reise durchs

Leben beschützt. Und genauso fühlt es sich an.

Elementarwesen, Landschaftsengel, Landschaftstempel, Ortsgeister, Hüter zeigen uns das vielschichtige und feinstoffliche Zusammenwirken. Hans Hansen arbeitet seit 1993 als Geomant im Privat- und Geschäftsbereich im norddeutschen Raum. Er ist aufgewachsen und lebt an der Flensburger Förde. Bis 2002 bewirtschaftete Hans einen Demeter-Biohof, auf dem auch seine vier Söhne aufwuchsen. Er hält regelmäßig Vorträge und gibt Seminare. In Zusammenarbeit mit Impulse-Seminare entstanden bereits 2006 ein Ausbildungskurs in Geomantie und die „Geomantischen Reisen“. Durch die Seminare bei Marco Pogacnik und Peter Dawkins sowie durch seinen eigenen Lebensweg konnte Hans seine Fähigkeiten verfeinern und stärken. Die geomantischen Seminare führt er mit dem Schwerpunkt Selbsterkenntnis und persönlicher Weiterentwicklung durch. Es ist eine Reise zu uns selbst.

Wir haben bisher viel Unterstützung erfahren, an und von den Kraftplätzen in der Natur. Aber nun Widerstand - wir geraten in einen Bann: Die feinfühligsten Mitglieder der Gruppe können nicht weitergehen. Banne, Eide, Schwüre und Verwün-

schungen waren in früheren Zeiten ein probates Mittel, dunkle Energien zu neutralisieren. Heute weiß man, dass es immer um die harmonische Balance von positiven und negativen Energien geht.

Unter der Leitung von Hans Hansen wird der Bann aufgelöst. Die Sensitiven können weiterpilgern, aber auch für die Skeptiker in der Gruppe ist die Luft plötzlich klarer, Farben sind intensiver, das Wandern fällt leichter.

„Geomantie ist ein aus alter europäischer Tradition hervorgegangenes Erfahrungswissen, das es versteht, die Kräfte der Erde im Einklang mit Mensch, Kultur und Natur zu gestalten. Wir Geomanten sehen die Erde als ein Lebewesen an - wir sind ein Teil dieses Lebewesens und dementsprechend sollten wir auch respektvoll mit ihr umgehen. Denn was wir der Erde antun, tun wir gleichzeitig uns selbst an, im Guten wie im Schlechten.“

Es gibt auf der Erde verschiedene Bewusstseins-ebenen, die von unterschiedlichen Wesen beseelt sind - von den meisten Menschen können sie allerdings nicht gesehen/wahrgenommen werden.

Besuchen Sie Hans Hansen auf der Messe Weite Horizonte zum Vortrag am Samstag 13.30 Uhr und 15.30 Uhr und auf dem Stand Nr. 39

„In der geomantischen Arbeit geht es auch darum, diese Wahrnehmung zu schulen und einen geistigen Austausch herzustellen, zum Wohle aller“, fasst Hansen zusammen.

Die Wahrnehmung feinstofflicher Strukturen wie Leylines, dem Vitalsystem der Erde, Landschaftsformen, die Elemente, das Wirken von Steinen, Bergen, die Energien der Bäume und Pflanzen wird während der Wanderung geübt.

Nächste Station ist eine Spirale – ein Symbol für den ewigen Kreislauf des Lebens, das bei den Guanchen besonders geschätzt und verwendet wurde. Der Weg durch die Spirale verbindet uns mit den Quellen der Erde und des Kosmos. Intuitiv erschließen sich uns die Prinzipien von Kraftfeldern und Energiefluss.

Ulrich Gappel lenkt unsere Aufmerksamkeit auf die Frage, woher unsere Ressourcen - Inspiration, Kraft, Wissen - kommen. Wir werfen seelischen Ballast ab und werden frei für neue Erkenntnisse. Natürlich hat dieser Platz seine Entsprechung in dem weiblichen Kraftort, der so ganz anders ist als diese bizarren Felsen:



ein leise summender Fluss in einer verzauberten Lichtung. Wir tauchen ein in das neue Bewusstsein von „Sowohl-als-auch“ statt dem „Entweder-oder“.

Als letzte Station gehen wir zu einem alten Dreschplatz. Wir bedanken uns für die Entwicklung - ein Geschenk, das wir nicht durch alleiniges Wollen erreichen können. Der Insel, der Gruppe, dem Team gilt unsere Dankbarkeit. Aber auch nur durch diese Form des Pilgerns war es möglich. Wir spüren die erhabene Stimmung der Kraftorte. Hans Hansen zeigt uns ihre sichtbare Manifestation. Bäume sind durch markante Wuchsformen Wegweiser. „Elfenaugen“ wird zum Beispiel das Zusammenwachsen zweier Äste genannt und das weist auf eine starke Lebenskraft hin.

Wir wandern vorbei am Berg Agando, einem 1.251 Meter hohen Vulkanschlote, der wie ein Zuckerhut aussieht. Er bildet mit dem Roque de la Zarcita (1.223 m), dem Roque de Carmona (1.103 m) und dem Roque de Ojila (1.171 m) die Felsgruppe Los Roques. Dieser heilige Platz verbindet uns mit unserer männlichen Ahnenreihe bis zurück zur Schöpfung. Wer bin ich wirklich? Warum bin ich hier? Was darf ich tun? Das sind die Fragen, die hier kontempliert werden.

Fotos und Text:  
Chrissy Boysen,  
Esgrus,  
Tel. 0170 38 47937



Hier beschreibt ein Ast einen Bogen. Man meint, ein Gesicht zu erkennen.



Der Gehörnte.



Geomant Hans Hansen.



Baum mit ganz speziellem Kraftfeld.

# Hans Hansen

Hans Hansen  
Niebywesterfeld 10  
24395 Nieby  
Tel 0170 38 75 112



## Geomantie

### Ausbildung / Seminare:

- Neuer Ausbildungszyklus
- 29./30.09.: Elementare Energien
- 19./20.10.: Gittermetze Strukturkräfte
- 16./17.,11.: Kosmogramme
- 07/08.12.: Die Göttin in der Landschaft

Weiterbildungsbonus ggf. möglich  
Quereinstieg möglich, 210,- / 250,- / WE

### Workshops - Vorträge:

mit Impressionen & Informationen auf der "Weite Horizonte"-Messe und weitere auf unserer Webseite



## Pilgern auf La Gomera

### Urlaubs-Seminar:

06. - 20.04.20

Heile Dich selbst und Deine Ahnenreihen mit Hilfe der Kräfte der Natur!  
777,- € Seminargebühr plus Reise

[www.ImPulseSeminare.de](http://www.ImPulseSeminare.de)  
Eckernförde, Gasstr. 5, 04351 7674832  
info@impulseseminare.de

Besuchen Sie die Rosenkreuzer auf der Messe  
Weite Horizonte auf dem Stand Nr. 42

Thema: Herzsachenheiten

# Der Herzschlag der Erde

**Strahlungen und Schwingungen beeinflussen das Leben auf der Erde. Auch die Menschen reagieren auf sie und „tanzen“ nach ihrem Rhythmus. Allerdings verändert sich das Gefüge seit einiger Zeit - mit enormen Folgen für Mensch und Erde.**

Neuere Forschungen und Messergebnisse zeigen, dass es in der heutigen Zeit enorme kosmische Umwälzungen gibt. Die Erde weist extreme Reaktionen auf: Anzahl und Heftigkeit der Erdbeben, Überflutungen und Vulkanaktivitäten nehmen zu. Doch auch gesellschaftliche Strukturen zerbrechen, Wertesysteme fallen in sich zusammen.

Im Menschen lösen diese kosmischen Einflüsse, die einige Forscher den Auswirkungen der Aquarius- oder Wassermann-Ära zuschreiben, ebenfalls besondere Reaktionen aus. Insbesondere das Gehirn und das Nervensystem sind davon betroffen: Immer mehr Menschen sind beunruhigt, werden orientierungslos oder verhalten sich in besonderem Maße ungewöhnlich.

## Der beschleunigte Rhythmus

Woher kommt das? Alles Leben schwingt in Resonanz miteinander. Die kosmische Strahlung ist sozusagen die Stimmgabel, die jede lebende

Zelle, jedes Molekül, jedes Atom in Vibration bringt und hält. Winfried Otto Schumann entdeckte 1952 - gemeinsam mit dem Arzt Herbert L. König - die nach ihm benannte Frequenz. Es ist die Grundfrequenz der Erde von 7,83 Hertz (Hz). Man kann auch sagen, dass diese Schumann-Frequenz ein wesentlicher Taktgeber ist, bei der die Erde mitzuschwingen beginnt. Sie ist sozusagen der Herzschlag der Erde, und dieser entspricht, wie König herausfand, dem Frequenzspektrum des menschlichen Gehirns. Einige Forscher gehen davon aus, dass sich seit Ende der neunziger Jahre die Schumann-Frequenz deutlich erhöht hat. Sie deuten dies als ein Feinerwerden der Materie oder, anders ausgedrückt, als Entstofflichung.

## Die feinstoffliche Welt

Diese Entstofflichung zeigt sich in vielen Bereichen. So ist beispielsweise die Welt, die sich im Internet auffächert, eine virtuelle Welt - eine feinstoffliche, die man nicht mit Händen greifen

kann. Auch die Arbeit der Menschen in der westlichen Welt hat sich grundlegend verändert - ihre Produkte werden immer weniger greifbar. Früher ernährten sich die Menschen durch ihrer Hände Arbeit wie Ackerbau oder Viehzucht. Während der Industrialisierung stellten sie Produkte her. Was folgte, ist die Dienstleistungsgesellschaft heute, die sich derzeit zu einer Informationsgesellschaft weiterentwickelt.

Die Entstofflichung vollzieht sich damit hauptsächlich in der sichtbaren Welt. Doch halten die Frequenzen der Aquarius-Ära noch ganz andere Möglichkeiten bereit, wenn sie auf einer völlig anderen Ebene angewendet werden. Wenn sich der Mensch in der vergänglichen Welt nicht mehr zu hause fühlt und in seinem Herzen die Sehnsucht nach dem Göttlichen erfährt, kann er diese neue Zeit vollkommen anders nutzen. Durch die höheren Vibrationen kann er ein neues Bewusstsein entfalten - und zu der ursprünglichen, göttlichen Welt durchdringen.

## Das neue Bewusstsein

Wenn der Mensch die Möglichkeiten der neuen Zeit wahrnimmt und sein Wesen sich aus einem inneren Drängen heraus dem Göttlichen zuwendet, dann kann er einen neuen unsterblichen Seelenkörper entwickeln. Dazu ist es notwendig, dass er seine Egozentrik erkennt und vollständig preisgibt. Dann kann er bewusst seinen Weg zurück zum göttlichen Ursprung antreten. Das wird möglich und kann sich vollziehen durch die neuen kosmischen Wassermann-Strahlungen. Denn alles Stoffliche lebt aus dem Feinstofflichen und ist aus ihm zu erklären.

Viele Menschen wenden diese Aquarius-Strahlungen aus den Feldern der Ewigkeit zur Entfaltung des Nicht-Ewigen an, also zur Selbstvervollkommenung oder zur politisch-sozialen Verbesserung der Welt. Mögen solche Bemühungen im irdischen Bereich auch wertvoll sein - es wird dauerhaft keine Vollkommenheit in dieser Welt geben. Denn sie besteht aus Gutem und Bösem, und das eine wird das andere immer wieder ablösen. Erst wenn der Mensch dieses Auf und Ab leid ist, kann er sich nach innen wenden - und den Weg zurück zum Göttlichen antreten. Im Einklang mit den neuen kosmischen Strahlungen kann er eine innere Selbstrevolution durchführen, um dann, auf völlig neuer Grundlage, auch nach außen zu wirken.

## Ein neuer Himmel und eine neue Erde

Die kosmischen Impulse wollen die Menschheit zu dieser radikalen Umkehr bewegen, zur Umwälzung ihres ganzen Wesens - und dadurch zur Wiederanknüpfung an die göttliche Welt. Der Anfangspunkt dazu liegt im göttlichen Urkern, im Herzen. Wenn der Mensch diese Eingangspforte zu einer völlig anderen Welt in sich entdeckt und sich ihr zuwendet, wenn er den Weg der vollständigen Umkehr und Umwandlung beschreitet und dadurch einen neuen Menschen mit neuen Eigenschaften in sich aufbaut, wird er im Einklang mit seinem innersten Wesen sein.

Dann sieht er einen „neuen Himmel und eine neue Erde“, wie es in der Bibel heißt. Darin wird ein neuer Mensch mit göttlichen Eigenschaften leben: unsterblich, unbegrenzt, allbewusst - eins mit Gott und doch individuell; eins mit allen anderen Menschen und doch ganz auf seine ureigene Aufgabe im Allgeschehen gerichtet.

# Zukunftstauglich leben - Effektive Mikroorganismen in Haushalt und Garten

„Wenn viele kleine Leute an vielen kleinen Orten viele kleine Dinge tun, werden sie die Welt verändern.“  
(Afrikanisches Sprichwort)

Kleine Schritte kann jeder einzelne von uns setzen und zum Beispiel in Haushalt und Garten den Einsatz von Chemie reduzieren oder gänzlich einsparen.

Im Haushalt ist es mittlerweile einfach, ohne Chemie zu reinigen. Machen Sie mit und entlasten Sie unsere Gewässer und Kläranlagen durch den Einsatz von EM.

EM steht für Effektive Mikroorganismen, die zusammen eine Gemeinschaft bilden. In EM lebt eine Vielzahl verschiedener Mikroben (Hefen, Milchsäurebakterien und Photosynthesebakterien). EM ist in der Lage, ein Mikrobienmilieu positiv zu beeinflussen.



Bei der Desinfektion entwickeln manche Bakterien oft Resistenzen, somit wirken Desinfektionsmittel immer weniger. Im Gegensatz dazu vermehrt sich bei der probiotischen Reinigung mit jedem Putzvorgang die Anzahl der regenerativen Bakterien, bis für pathogene Keime kein Lebensraum mehr vorhanden ist. Darum ist der Einsatz von regenerativen Mikroorganismen so sinnvoll. Wird eine Fläche von den positiv wirkenden Mikroorganismen besiedelt, werden pathogene Keime

einfach zurückgedrängt, die Oberflächen werden glatt und sauber. Das nennt man Dominanzprinzip.

Jedes Jahr verbrauchen deutsche Haushalte 640.000 Tonnen Waschmittel. Optische Aufheller, Enthärter und Fleckenentferner sind je nach Art ziemlich umweltschädlich und können Hautreizungen und Allergien auslösen. Die EM-Waschkugel enthält kleine EM-Keramikteilchen. Diese verändern die Oberflächenspannung des Wassers - Schmutz löst sich leichter. Aktivkohle in der Kugel sorgt dafür, dass das Wasser basisch und die Wäsche sauber wird ohne Chemie.



Gerne begleiten wir die Umstellung Ihrer Haushaltsreinigung auf EM-Produkte. Sie werden begeistert sein von dem neuen, angenehmen Raumklima. Auch viele Schulen, Kindergärten, Praxen und Hotels reinigen bereits erfolgreich mit EM-Produkten.

## Zukunftstauglich gärtnern

Pestizide im Hausgarten? Effektive Mikroorganismen sind eine echte Alternative. Zur Stärkung über das Blatt werden vorbeugende Spritzungen mit effektiven Mikroorganismen empfohlen, die das Immunsystem der Pflanze stärken und einen natürlichen Schutzfilm auf den Blättern bilden.



Bokashi Doppel-Haushaltseimer



Gesunde Erde durch EM

Effektive Mikroorganismen im Gießwasser fördern das Bodenleben. Damit sich Regenwürmer wieder richtig wohlfühlen in Ihrem Garten.

## Gartendünger selbst herstellen

Wie entsorgen Sie Ihren Biomüll, der in der Küche anfällt?

Stellen Sie in Zukunft Ihren eigenen Gartendünger her, in dem Sie Küchenabfälle im Bokashi Eimer selbst fermentieren, danach das fertige Bokashi im Garten ausbringen und damit den Humusaufbau fördern.

Wichtig für den Humusaufbau ist die Zufuhr von Organik, z. B. Küchenabfälle oder Rasenschnitt. Der Boden wandelt es in Humus um, entscheidend ist das vorherrschende positiv regenerative Mikrobienmilieu in der Bodenbiologie. Fäulnisprozesse sind hier unerwünscht. EM dient als kraftvoller Symbioselenker, weg von Fäulnis und Oxidation, hin zum regenerativen Aufbau. Dafür besprüht man die Abfälle mit EM und bestreut sie dann noch mit voraktivierter Holzkohle. Nach 14 Tagen Fermentation ist das Bokashi fertig und kann im Garten ausgebracht werden - dort wird es dann zu Humus.

Mehr über EM erfahren Sie bei einem Besuch im EM-Laden in Barkelsby oder bei unseren regelmäßigen Infonachmittagen im EM-Laden. Die Termine und Themenschwerpunkte finden Sie auf unserer Internetseite [www.em-inntal.de](http://www.em-inntal.de) unter Aktuelles und Öffnungszeiten.

Wir freuen uns auch auf Ihren Besuch zum Vortrag am Samstag um 13.30 Uhr und an unserem Stand 28-29 auf der Weite Horizonte Messe in Eckernförde. An beiden Messtagen gibt es einen informativen Vortrag zum Thema EM - eine Chance für unsere Erde.

**EM-Inntal**  
Effektive Mikroorganismen  
Beratung und Verkauf

[www.em-inntal.de](http://www.em-inntal.de)

WOHLBEFINDEN  
HAUSHALT  
NAUTISCH  
WIRTSCHAFT  
KOSMETIK  
GARTEN  
WASSERREINIGUNG  
LANDWIRTSCHAFT

**EM-Inntal**  
EM Technologie  
Thomas und Corina Blaase  
Zertifizierte EM-Berater

Verkaufraum:  
Riesbyer Str. 2 - 24360 Barkelsby  
Tel. 04351- 899 191

Unsere Öffnungszeiten  
finden Sie online unter  
[www.em-inntal.de](http://www.em-inntal.de)



# Die herzliche Linde

**Mit dem Beginn des Herbstes kommen auch grauere Tage. Die Kraft der Sonne lässt nach, die Luft wird kühler und die Tage werden merklich kürzer. Eine zarte Melancholie breitet sich aus, denn der Sommer mit seiner Leichtigkeit, Wärme und seinen leuchtenden farbenfrohen Blüten ist fort. Zwar schenkt uns auch der Herbst noch einmal Rot-, Orange- und Gelbtöne, doch schwingen Vergänglichkeit und Abschied in jedem gefärbten Blatt mit.**

Vielleicht kennen Sie dieses Gefühl auch? Mich ergreift es in jedem Herbst von Neuem.

Wenn mich so eine leise Traurigkeit befällt, zieht es mich zu einem besonderen Baum in meinem Garten, zur Linde. Sie steht dort am Rande einer kleinen Baumgruppe und hat aus ihrer Wurzel eine kleine Bank für mich gebildet. Dort sitze ich also, angelehnt an ihren Stamm unter ihrem Blätterdach, blicke über den Garten und die Felder des Nachbarn und komme zur Ruhe. Kraftvoll und doch sanft richtet die Linde mich auf, erdet mich und verbindet mich gleichermaßen mit dem Himmel. Ruhe, Gelassenheit und Frieden ziehen in mein Herz ein. Ich fühle mich eingebunden in den großen Kreislauf aus Werden und Vergehen, in dem alles seine Zeit hat.

Die Linde, es gibt ca. 40 Arten, ist ein stattlicher Baum, der bis zu 1.000 Jahre alt werden kann, und war in alten Zeiten oft Mittelpunkt des Dorfes. Tanzlinden wurden diese Bäume gern genannt,

da unter ihren Kronen Dorffeste, Hochzeiten und Taufen gefeiert wurden. Auch so manches Liebespaar fand sich unter Linden und tanzte in ein gemeinsames Leben. Sie förderten den dörflichen Zusammenhalt und stärkten die Verantwortung und die Freundschaft untereinander.

Linden standen auch als Mittelpunkt und Schutzbaum auf vielen Gehöften unserer Vorfahren. Man sprach ihnen schutzmagische Kräfte für die Gemeinschaft zu und oft wurden sie zur Geburt eines Kindes gepflanzt.

Aber auch Versammlungen und Gerichte wurden unter Linden abgehalten und es heißt, dass Richtsprüche, die unter Linden gefällt wurden, gelinder ausfielen, als jene, die unter Eichen gefällt wurden. „Gelinde“, „lindern“, „lind“ - bis in unsere Sprache



von Maren Axt,  
Heilpflanzenschule Alchemilla.de



Oben: Lindendach und Lindenfrüchte.



Lindenwurzeln als Bank.

hinein wirkt die milde, herzliche, lichte Kraft der Linde. In fast jeder größeren Stadt gibt es eine Lindenstraße, einen Lindenweg oder eine Lindenallee und auch einige Städtenamen tragen die Linde in sich, z. B. Lindau, Linden oder Linz. Die Linde gilt als der am meisten besungene Baum und auch zahlreiche Poeten widmeten ihr ein paar Zeilen. In Deutschland sind vor allem die Sommerlinde (*Tilia platyphyllos*) und die Winterlinde (*Tilia cordata*) heimisch. Sie sehen sich sehr ähnlich, unterscheiden sich nur wenig, z. B. in der Größe ihrer herzförmigen, zunächst sehr zarten Blätter und in der Anzahl der Blüten an den Dolden. Beide Arten werden aber in gleicher Weise verwendet. Die Linden blühen bei uns um Johanni (24. Juni) herum und verströmen dann einen wunderbaren Duft. Die unzähligen, hellen, gelblich-weißen, in lockeren Dolden angelegten Blüten locken Bienen und Hummeln in großer Menge, die mit ihrem Summen den Baum zum Klingen bringen und den Nektar für den köstlichen Lindenhonig sammeln. Die Blüten der Linde sind heilkräftig und werden kurz nach dem Aufblühen mitsamt ihrem Hochblatt gesammelt und rasch getrocknet. Sie enthalten viel ätherisches Öl, Flavonoide, Gerbstoffe und Schleim und sind eine gute Arznei bei Erkältungskrankheiten. Lindenblüten wirken, vor allem am Abend getrunken, schweißtreibend und sind gemeinsam mit Holunderblüten eine gute Wahl, um eine beginnende Erkältung auszuschwitzen. Sie wirken außerdem reizlindernd, auswurffördernd, etwas krampflösend und auch wassertreibend und können bei Reizhusten, fieberhaften Infekten sowie vorbeugend zur Steigerung der Abwehr und begleitend auch bei einem Blaseninfekt eingesetzt werden.

Volksmedizinisch wird Lindenblüten darüber hinaus eine beruhigende, leicht herzstärkende und schlaffördernde Wirkung zugesprochen. Hildegard von Bingen (1098-1179) schrieb ihr eine durchwärmende Kraft zu und gab den Rat, Lindenzubereitungen bei Herzeleid zu versuchen.

Für einen Lindenblütentee nehmen Sie 1 TL Lindenblüten und übergießen die Blüten mit ¼ l kochendem Wasser, ca. 10 Minuten ziehen lassen, abseihen und genießen.

Die jungen, gerade entfaltenen Blätter der Linde enthalten viel Vitamin C und können z. B. im Salat gegessen oder mit Obst in einen Smoothie gegeben werden.

Das weiche Holz der Linde wird zum Bau von Instrumenten verwendet und gibt z. B. Harfen und Klavieren ihren besonderen Klang. Außerdem lieben die Holzschneider das leichte und formbare Lindenholz. Viele berühmte Künstler schufen wunderschöne Heiligenbilder, Statuen und Altäre aus dem Holz dieses Baumes, weswegen es auch als *lignum sacrum*, als heiliges Holz bezeichnet wurde.

Mit herz-linden Grüßen,  
Maren Axt

# KALENDER

## September

13.08.-01.10. Kurse, 18.30 Uhr bis 20.00 Uhr, **Hatha-Yoga - und Klarheit und Frische**, Brigitte Greiff, Einstieg jederzeit möglich, Tel. 04351 7674833, brigitte.greiff@web.de, www.yoga-individuell.net

14.08.-02.10. Kurse, 18.30 Uhr bis 20.00 Uhr, **Hatha-Yoga - und Klarheit und Frische**, Brigitte Greiff, Einstieg jederzeit möglich, Tel. 04351 7674833, brigitte.greiff@web.de, www.yoga-individuell.net

15.08.-26.09. Kurse, 17.30 Uhr bis 19.00 Uhr, **Hatha-Yoga - und Klarheit und Frische**, Brigitte Greiff, Einstieg jederzeit möglich, Tel. 04351 7674833, brigitte.greiff@web.de, www.yoga-individuell.net

03.09. um 19 Uhr, **FLOW-Impuls-Vortrag „Mit Begeisterung durchs Leben“**, kostenfrei, Veranstaltungsort: ascendium – die Neue Schule, Hauptstr. 57, 24975 Hürup, www.ascendium.de, Anmeldung erbeten: info@ascendium.de oder Tel. 04634-939799-0.

04.09. von 9-12 Uhr, **Start Ausbildung zum/zur HeilpraktikerIn** in einer Vormittagsklasse, Veranstaltungsort: ascendium – die Neue Schule, Hauptstr. 57, 24975 Hürup, www.ascendium.de, Anmeldung erbeten: info@ascendium.de oder Tel. 04634-939799-0.

07.-08.09. Uhrzeit 10-18 Uhr, **Natürlich suchtfrei leben! Zucker-, Raucher-, Alkoholentwöhnungen mit der Weiss-Methode**, www.weiss-institut.de, Weiss-Institut Hamburg, ICH Resilienzzen-trum, Tarpenbekstr. 93a, 20251 Hamburg, Tel: 040 – 42 23 69 19

07.-08.09. von 9.30-17.30 Uhr, **Wochenendseminar „Psychokinesiologie 1“**, 280 Euro, Veranstaltungsort: ascendium – die Neue Schule, Hauptstr. 57, 24975 Hürup, www.ascendium.de, Anmeldung erbeten: info@ascendium.de oder Tel. 04634-939799-0.

07.-08.09. von 10-18 Uhr, **Wochenendseminar mit Einweihung „Reiki Grad 1“**, 230 Euro, Veranstaltungsort: ascendium – die Neue Schule, Hauptstr. 57, 24975 Hürup, www.ascendium.de, Anmeldung erbeten: info@ascendium.de oder Tel. 04634-939799-0.

09.09. von 19.30-21.30 Uhr, **Achtsamkeit, Selbstfürsorge und Präsenz mit der Breema®-Körperarbeit**, ImPulse Seminarhaus, Gasstr. 5, 24340 Eckernförde,

15 Euro. Anmeld.: cornelia\_weiss@hotmail.com oder 04354-809 8609

12.09. **Zwei-Herzen-Meditation für den Frieden** und Gruppe zur Wasserreinigung Noorprojekt, Annekatriin Brodersen, Autorisierte Prana-Lehrerin, nach Master Choa Kok Sui, je um 19 Uhr, www.pranameditation.de, 15 €, Anmeldung erbeten 01608425677.

14.09. von 10-16 Uhr, **Tagesseminar „Worte wirken – Die Kraft der Sprache für Stärkung und Heilung entdecken“**, 110 €, Veranstaltungsort: ascendium – die Neue Schule, Hauptstr. 57, 24975 Hürup, www.ascendium.de, Anmeldung erbeten: info@ascendium.de oder Tel. 04634-939799-0.

14.09. von 09.30-17.30 Uhr Alchemilla's Kräutervor-mittage im Backhaus in Fahrdorf, Thema: **„Von der Signatur zum Wesen der Pflanze“ Teil 2** Ausgleich: 25,-€/Person inkl. Skript, Info und Anmel-dung bei Maren Axt: www.heilpflanzenschule-althemilla.de, alchemilla@maren-axt.de, mobil: 0152 2390 2240

14.-15.09. von 9.30-17.30 Uhr, **Wochenendseminar „Psychokinesiologie 2“**, 280 €, Veranstaltungsort: ascendium – die Neue Schule, Hauptstr. 57, 24975 Hürup, www.ascendium.de, Anmeldung erbeten: info@ascendium.de oder Tel. 04634-939799-0.

15.09. von 10-16 Uhr, **Praxis-Seminar „Aromathe-rapie als Hausapotheke“**, 110 €, Veranstaltungsort: ascendium – die Neue Schule, Hauptstr. 57, 24975 Hürup, www.ascendium.de, Anmeldung erbeten: info@ascendium.de oder Tel. 04634-939799-0.

21./22.09. von 10.00 bis 17.00 / 16.00 Uhr Start der **14. Geomantieausbildung mit Hans Hansen**: Erlerne und erfahre an 11 Wochenenden die wesentlichen Grundzüge westlicher Geomantie, Learning by doing! Einsteiger-Wochenende I - 210,00 €, ImPulse Seminarhaus, Gasstr. 5, 24340 Eckernförde.

26.09. um 19 Uhr, **Infoabend rund um unser Aus- und Weiterbildungsprogramm**, kostenfrei, Veran-staltungsort: ascendium – die Neue Schule, Hauptstr. 57, 24975 Hürup, www.ascendium.de.

27.-29.09. **Messe Weite Horizonte in der Stadthalle Eckernförde**. www.weite-horizonte.de

28.09. von 10.00-16.15 Uhr Herbstmodul der Heilpflanzenausbildung bei Alchemilla, **Thema:**

„Herbstzeit, Wurzel- und Beerenzeit“, Ausgleich: 75,-€/Person inkl. Skript und Kostproben aus der Kräuterkunst, Info und Anmeldung: bei Maren Axt: www.heilpflanzenschule-althemilla.de, alchemilla@maren-axt.de, mobil: 0152 2390 2240  
28.09. Uhrzeit 10-18 Uhr, **Natürlich suchtfrei leben! Zucker-, Raucher-, Alkoholentwöhnungen mit der Weiss-Methode**, www.weiss-institut.de, im Seminar-haus ImPulse, Gasstraße 5, 24340 Eckernförde

## Oktober

02.10. **Der Ruf des Lichtes im Menschen** - spiritu-elles Seminar, 1. Abend, 19.30 Uhr, die Veranstaltung ist kostenfrei. Goldenes Rosenkreuz, TÖZ, Mari-enthaler Str. 17 in Eckernförde und Aktivitätshuset, Norderstr. 49 in Flensburg, kiel.info@rosenkreuz.de, Tel. 0163 - 4874680, www.rosenkreuz.de/kiel

02.-10. um 19 Uhr **Aktivierung der Selbstheilungs-kräfte mit der Prana-Heilung n. MCKS**, Annekatriin Brodersen, Autorisierte Prana-Lehrerin, nach Master Choa Kok Sui, Physiopraxis Dell - Missier, Wikingeck 2, 24837 Schleswig, www.pranameditation.de, Anmeldung erbeten 01608425677.

05./06.10. Uhrzeit 10-18 Uhr, **Natürlich suchtfrei leben! Zucker-, Raucher-, Alkoholentwöhnungen mit der Weiss-Methode**, www.weiss-institut.de, Weiss-Institut Hamburg, ICH Resilienzzen-trum, Tarpenbekstr. 93a, 20251 Hamburg, Tel: 040 – 42 23 69 19

6.10. **Geomantischer Spaziergang im Bereich Kiel**; von 10 - ca. 12 Uhr einen Eindruck der feinstofflichen Welt und der geomantischen Arbeitsweise erfahren, Kosten: 10 Euro, Info und Anmeldung: Maika Wolf-gramm, 0431 53616109, maika.wolfgramm@yahoo.de, www.Geomantie-kiel-schleswig-holstein.de

09.10. **Das Vergängliche und das Ewige im Menschen** - spirituelles Seminar, 2. Abend, 19.30 Uhr, die Veranstaltung ist kostenfrei. Goldenes Rosen-kreuz, TÖZ, Marienthaler Str. 17 in Eckernförde und Aktivitätshuset, Norderstr. 49 in Flensburg, kiel.info@rosenkreuz.de, Tel. 0163 - 4874680, www.rosenkreuz.de/kiel

10.10. **Zwei-Herzen-Meditation für den Frieden** und Gruppe zur Wasserreinigung Noorprojekt, Annekatriin Brodersen, Autorisierte Prana-Lehrerin, nach Master

**ALCHEMILLA**  
Heilpflanzenschule  
und Kräuterwerkstatt

Ausbildung in  
Heil- und  
Wildkräuterkunde  
in Bordesholm

• Zwei Module  
• Beginn jeweils im Frühjahr und Herbst  
• vielseitig, achtsam, sinnlich und naturnah  
Außerdem: Kräutertage in Fahrdorf bei Schleswig

Infos bei Maren Axt  
Telefon: 04643 - 186 928  
Mobil: 0152 - 2390 2240  
E-Mail: alchemilla@maren-axt.de  
www.heilpflanzenschule-althemilla.de

**Lichte Wege**

La Gomera –  
Heilsames Reisen –  
Individuell –  
in kleiner Gruppe

**17. - 27. April 2020**

**555,- €**  
plus individuelle Reise  
Teilnehmerzahl 6-8

ImPulse Seminare, Ulrich Gappel  
Gasstr. 5, 24340 Eckernförde  
Tel.: 04351 7674832  
Email: info@ImPulseSeminare.de  
www.ImPulseSeminare.de

# KALENDER

Choa Kok Sui, je um 19 Uhr, [www.pranameditation.de](http://www.pranameditation.de),  
15 €, Anmeldung erbeten 01608425677.

11.10. Erlebnisabend, 20 Uhr, **Prana (Selbstheilung)**, Annekatri Brodersen, Autorisierte Prana-Lehrerin, nach Master Choa Kok Sui vorab ÜG 18 Uhr Prana-Absolventen, Pranazentrum Eckernförde, Carlshöhe 42, Eckernförde, [www.pranameditation.de](http://www.pranameditation.de), Anmeldung erbeten 01608425677.

12.10. von 19.30-21.30 Uhr, **Achtsamkeit, Selbstfürsorge und Präsenz mit der Breema®-Körperarbeit**, ImPulse Seminarhaus, Gasstr. 5, 24340 Eckernförde, 15 Euro. Bitte anmelden: [cornelia\\_weiss@hotmail.com](mailto:cornelia_weiss@hotmail.com) oder 04354-809 8609

12.10. von 13-18 Uhr, Gemeindehaus St. Jürgen Michelsenstr. 15, **Kieler Männer-Sing-Tag**, Singen, Atem- und Stimm Schulung, Arbeit mit den Resonanzräumen, Jürgen Willmann, Kosten 20-30 €/Tag, Tel. 01577-5398645

12.10. von 11-16 Uhr, Schnuppertag **Geomantie und feinstoffliches Naturerleben**, in Süderbrarup, 45 €, Anmeldung: Geovitale, Frank Hubert Rahdes, 0170 - 4893299, [rahdes@web.de](mailto:rahdes@web.de)

12.-13.10. Seminar Prana 1, **Grundlagen des Prana-Heilens** und Gruppe zur Wasserreinigung Noorprojekt, Annekatri Brodersen, Autorisierte Prana-Lehrerin, nach Master Choa Kok Sui, 10-18 Uhr, Pranazentrum Eckernförde, Carlshöhe 42, Eckernförde, [www.pranameditation.de](http://www.pranameditation.de), 360 €, Studenten Sonderrabatt und Zuschuss für Geringverdiener, 120 € vom PGeV möglich, Anmeldung erbeten 01608425677.

18.-20.10. **Kraft der Männerstimmen**, Singwochenende in Neustadt/Ostsee, [www.juergenwillmann.de](http://www.juergenwillmann.de)

16.10. **Der Mensch ein vielschichtiges Wesen** - spirituelles Seminar, 3. Abend, 19.30 Uhr, die Veranstaltung ist kostenfrei. Goldenes Rosenkreuz, TÖZ, Marienthaler Str. 17 in Eckernförde und Aktivitätshuset, Norderstr. 49 in Flensburg, [kiel.info@rosenkreuz.de](mailto:kiel.info@rosenkreuz.de), Tel. 0163 - 4874680, [www.rosenkreuz.de/kiel](http://www.rosenkreuz.de/kiel)

19./20.10. von 10.00 bis 17.00/16.00 Uhr, **Geomantiausbildung mit Hans Hansen** - Die strukturgebenden Kräfte, ImPulse Seminarhaus, Gasstr. 5, 24340 Eckernförde, Einsteiger-Wochenende II - 210,00 € / 250,00 €.

19.10. von 14.00-18.30 Uhr, **Achtsamkeit, Selbstfürsorge und Präsenz mit der Breema®-Körperarbeit**,

Seminar in Kosel, 35 Euro. Bitte anmelden: [cornelia\\_weiss@hotmail.com](mailto:cornelia_weiss@hotmail.com) oder 04354-809 8609

20.10. **Geomantisches Tagesseminar zum Thema Feuerelementarwesen, Drachen und Co;** von 10 bis ca. 17 Uhr im Bereich Kiel, Kosten: 80 Euro, Info und Anmeldung: Maïke Wolfgramm, 0431 53616109, [maike.wolfgramm@yahoo.de](mailto:maike.wolfgramm@yahoo.de), [www.Geomantie-kiel-schleswig-holstein.de](http://www.Geomantie-kiel-schleswig-holstein.de)

22.10. von 9-12 Uhr, Start Jahresausbildung „**Ganzheitliche Gesundheitsberatung**“ (21 Vormittage und ein Abschlusswochenende), 1.080 €, Veranstaltungsort: ascendium – die Neue Schule, Hauptstr. 57, 24975 Hürup, [www.ascendium.de](http://www.ascendium.de), Anmeldung erbeten: [info@ascendium.de](mailto:info@ascendium.de) oder Tel. 04634-939799-0.

23.10. **Auf dem Weg zum Licht** - spirituelles Seminar, 4. Abend, 19.30 Uhr, die Veranstaltung ist kostenfrei. Goldenes Rosenkreuz, TÖZ, Marienthaler Str. 17 in Eckernförde und Aktivitätshuset, Norderstr. 49 in Flensburg, [kiel.info@rosenkreuz.de](mailto:kiel.info@rosenkreuz.de), Tel. 0163 - 4874680, [www.rosenkreuz.de/kiel](http://www.rosenkreuz.de/kiel)

24.10. von 9-11.30 Uhr, Start Jahresausbildung „**Praxis in Therapie und Beratung**“ (21 Vormittage und ein Abschlusswochenende), 1.080 €, Veranstaltungsort: ascendium – die Neue Schule, Hauptstr. 57, 24975 Hürup, [www.ascendium.de](http://www.ascendium.de), Anmeldung erbeten: [info@ascendium.de](mailto:info@ascendium.de) oder Tel. 04634-939799-0.

25.-10. **Superbrain-Yoga** Workshop, Annekatri Brodersen, Autorisierte Prana-Lehrerin, nach Master Choa Kok Sui, 18.30-21.30 Uhr, Pranazentrum Eckernförde, Carlshöhe 42, Eckernförde, [www.pranameditation.de](http://www.pranameditation.de), 50 €. Schüler, Studenten, Rentner GV, Familienrabatt n. Absprache 40 € möglich, Anmeldung erbeten 01608425677.

26.10. von 10.00-16.15 Uhr Herbstmodul der Heilpflanzenausbildung bei Alchemilla, **Thema: „Husten, Schnupfen, Heiserkeit. Erkältungskrankheiten mit Pflanzen lindern“**. Ausgleich: 75,-€/Person inkl. Skript und Kostproben aus der Kräuterkunst. Info und Anmeldung: bei Maren Axt: [www.heilpflanzen-schule-alchemilla.de](http://www.heilpflanzen-schule-alchemilla.de), [alchemilla@maren-axt.de](mailto:alchemilla@maren-axt.de), mobil: 0152 2390 2240

26.10. von 11-16 Uhr, Schnuppertag **Geomantie und feinstoffliches Naturerleben**, in Süderbrarup, 45 €, Anmeldung: Geovitale, Frank Hubert Rahdes, 0170 -

4893299, [rahdes@web.de](mailto:rahdes@web.de)

28.10. um 19 Uhr, **Infoabend rund um unser Aus- und Weiterbildungsprogramm**, kostenfrei, Veranstaltungsort: ascendium – die Neue Schule, Hauptstr. 57, 24975 Hürup, [www.ascendium.de](http://www.ascendium.de).

30.10. **Das wahre Lebensziel des Menschen** - spirituelles Seminar, 5. Abend, 19.30 Uhr, die Veranstaltung ist kostenfrei. Goldenes Rosenkreuz, TÖZ, Marienthaler Str. 17 in Eckernförde und Aktivitätshuset, Norderstr. 49 in Flensburg, [kiel.info@rosenkreuz.de](mailto:kiel.info@rosenkreuz.de), Tel. 0163 - 4874680, [www.rosenkreuz.de/kiel](http://www.rosenkreuz.de/kiel)

## November

02.11. von 10-16 Uhr, **Praxis-Seminar „Motivation – Den inneren Schweinehund überwinden“**, 110 Euro, Veranstaltungsort: ascendium – die Neue Schule, Hauptstr. 57, 24975 Hürup, [www.ascendium.de](http://www.ascendium.de), Anmeldung erbeten: [info@ascendium.de](mailto:info@ascendium.de) oder Tel. 04634-939799-0.

02.-03.11. **Messe Lebensfreude in Kiel**, [www.lebensfreudemessen.de](http://www.lebensfreudemessen.de)

02.11. von 19-22:30 Uhr, **Eckernförder Nacht der Spirituellen Lieder**, Borbyer Kirche, [www.sabinebevendorff.de](http://www.sabinebevendorff.de)

02.11. von 10.00-13.00 Uhr Alchemilla's Kräutervormittage im Backhaus in Fahrndorf, **Thema: „Wurzelkraft“**, Ausgleich: 25,-€/Person + kleine Umlage für Kräuterkunst, inkl. Skript und Kostprobe. Info und Anmeldung bei Maren Axt: [www.heilpflanzen-schule-alchemilla.de](http://www.heilpflanzen-schule-alchemilla.de), [alchemilla@maren-axt.de](mailto:alchemilla@maren-axt.de), mobil: 0152 2390 2240

02.-03.11. von 9.30-17.30 Uhr, **Wochenendseminar „Psychokinesiologie Aufbaukurse“**, 280 €, Veranstaltungsort: ascendium – die Neue Schule, Hauptstr. 57, 24975 Hürup, [www.ascendium.de](http://www.ascendium.de), Anmeldung erbeten: [info@ascendium.de](mailto:info@ascendium.de) oder Tel. 04634-939799-0.

02.-03.11. von 10-18 Uhr, **Wochenendseminar mit Einweihung „Reiki Grad 2“**, 400 €, Veranstaltungsort: ascendium – die Neue Schule, Hauptstr. 57, 24975 Hürup, [www.ascendium.de](http://www.ascendium.de), Anmeldung erbeten: [info@ascendium.de](mailto:info@ascendium.de) oder Tel. 04634-939799-0.

3.11. **Geomantischer Spaziergang im Bereich Kiel**; von 10- ca.12 Uhr einen Eindruck der feinstofflichen

## Buchempfehlung



### Engel sprechen... Botschaften der Liebe ans Mensch-Sein

von Heike da Costa  
12,- € zzgl. Versandkosten

Die Mehrheit der Menschen wünscht sich ein Leben in Liebe, Freude und Frieden. Sie brauchen nicht nur davon zu träumen. Jeder, der diesen Wunsch im Herzen trägt, kann einen Teil zur Verwirklichung beitragen, als erstes den Blick in das eigene Innere zu lenken. In diesem Buch erhalten Sie Einblicke in 24 Lebensthemen, um Ihr Leben mit mehr Humor und Leichtigkeit meistern zu können. Die Engel und ich übermitteln Ihnen liebevolle Worte, die ans Herz gehen.

**Buchsignierungen mit persönlichen Engelbotschaften für Sie auf der Messe Weite Horizonte Stand Nr. 33**

[www.zeit-zur-wandlung.de](http://www.zeit-zur-wandlung.de)

## Wege zur Balance



### Anja Wölk Wege zur Balance

Astrologische Symbolaufstellung  
Systemisches, freies Aufstellen  
Klangmassage und Klangtherapie  
Karten legen nach Marie-Anne Lenormand  
Seminare und Workshops

**Vortrag auf der Messe Weite Horizonte am Sonntag 14.30 Uhr Stand Nr. 64**

## Anja Wölk

24340 Eckernförde  
0172-312298  
[info@anja-woelk.de](mailto:info@anja-woelk.de)  
[www.anja-woelk.de](http://www.anja-woelk.de)



Welt und der geomantischen Arbeitsweise erfahren, Kosten: 10 Euro, Info und Anmeldung: Maïke Wolfgramm, 0431 53616109, maïke.wolfgramm@yahoo.de, www.Geomantie-kiel-schleswigstein.de

05.-11. um 19 Uhr, **FLOW-Impuls-Vortrag „Mit Begeisterung durchs Leben“**, kostenfrei Veranstaltungsort: ascendium – die Neue Schule, Hauptstr. 57, 24975 Hürup, www.ascendium.de, Anmeldung erbeten: info@ascendium.de oder Tel. 04634-939799-0.

06.11. **Helfende Kräfte auf dem Befreiungsweg** - spirituelles Seminar, 6. Abend, 19.30 Uhr, die Veranstaltung ist kostenfrei. Goldenes Rosenkreuz, TÖZ, Marienthaler Str. 17 in Eckernförde und Aktivitätshuset, Norderstr. 49 in Flensburg, kiel.info@rosenkreuz.de, Tel. 0163 - 4874680, www.rosenkreuz.de/kiel

ab 08.11. von 19-20.30 Uhr, **Abendkurs „Einfach mal sein – den Alltag loslassen & in die eigene Kraft kommen“** (auch 15. und 22.11.), 75 Euro Veranstaltungsort: ascendium – die Neue Schule, Hauptstr. 57, 24975 Hürup, www.ascendium.de, Anmeldung erbeten: info@ascendium.de oder Tel. 04634-939799-0.

09.11. Uhrzeit 10-18 Uhr, **Natürlich suchtfrei leben! Zucker-, Raucher-, Alkoholentwöhnungen mit der Weiss-Methode**, www.weiss-institut.de, im Seminarhaus ImPulse, Gasstraße 5, 24340 Eckernförde

09.-10.11. Seminar Prana 1, **Grundlagen des Prana-Heilens** und Gruppe zur Wasserreinigung Noorprojekt, Annetrin Brodersen, Autorisierte Prana-Lehrerin, nach Master Choa Kok Sui, 10-18 Uhr, Pranazentrum Eckernförde, Carlshöhe 42, Eckernförde, www.pranameditation.de, 360 €, Studenten Sonderrabatt und Zuschuss für Geringverdiener, 120 € vom PGeV möglich, Anmeldung erbeten 01608425677.

13.11. **Der Schülerweg im Kraftfeld der Geistes-schule** - spirituelles Seminar, 7. Abend, 19.30 Uhr, die Veranstaltung ist kostenfrei. Goldenes Rosenkreuz, TÖZ, Marienthaler Str. 17 in Eckernförde und Aktivitätshuset, Norderstr. 49 in Flensburg, kiel.info@rosenkreuz.de, Tel. 0163 - 4874680, www.rosenkreuz.de/kiel

14.11. **Zwei-Herzen-Meditation für den Frieden** und Gruppe zur Wasserreinigung Noorprojekt, Annetrin Brodersen, Autorisierte Prana-Lehrerin, nach Master Choa Kok Sui, je um 19 Uhr, www.pranameditation.de, 15 €, Anmeldung erbeten 01608425677.

15.11. Erlebnisabend, 20 Uhr, **Prana (Selbstheilung)**, Annetrin Brodersen, Autorisierte Prana-Lehrerin, nach Master Choa Kok Sui vorab ÜG 18 Uhr Prana-Absolventen, Pranazentrum Eckernförde, Carlshöhe 42, Eckernförde, www.pranameditation.de, Anmeldung erbeten 01608425677.

16.11. von 10-17 Uhr, **FLOW-Trainingsblock 1** (auch 20. und 27.11., 19-21 Uhr), 160 €, Veranstaltungsort: ascendium – die Neue Schule, Hauptstr. 57, 24975 Hürup, www.ascendium.de, Anmeldung erbeten: info@ascendium.de oder Tel. 04634-939799-0.

16.-17.11. **Seminar Prana 2**, Fortgeschrittenes Prana-Heilen, Annetrin Brodersen, Autorisierte Prana-Lehrerin, nach Master Choa Kok Sui, 10-18 Uhr, Pranazentrum Eckernförde, Carlshöhe 42, Eckernförde, www.pranameditation.de, 390 €. Anmeldung erbeten 01608425677.

16.-17.11. von 10-17 Uhr, **Wochenendseminar „DETOX – Reinigen, Entgiften, Ausleiten“**, 230 €. Veranstaltungsort: ascendium – die Neue Schule, Hauptstr. 57, 24975 Hürup, www.ascendium.de, Anmeldung erbeten: info@ascendium.de oder Tel. 04634-939799-0.

16./17.10. Uhrzeit 10 - 18 Uhr, **Natürlich suchtfrei leben! Zucker-, Raucher-, Alkoholentwöhnungen mit der Weiss-Methode**, www.weiss-institut.de, Weiss-Institut Hamburg, ICH Resilienzcenter, Tarpenbekstr. 93a, 20251 Hamburg, Tel: 040 – 42 23 69 19

16./17.11. von 10.00 bis 17.00/16.00 Uhr, **Geomantiausbildung mit Hans Hansen** - Kosmogramme, ImPulse Seminarhaus, Gasstr. 5, 24340 Eckernförde, Einsteiger-Wochenende III - 210,00 € / 250,00 €.

17.11. **Geomantisches Tagesseminar zum Thema der Alte Weise und die Liebende Alte** - die Weisheit und die Liebe der Erde erleben. Von 10 bis ca. 17 Uhr im Bereich Kiel, Kosten: 80 Euro, Info und Anmeldung: Maïke Wolfgramm, 0431 53616109, maïke.wolfgramm@yahoo.de, Geomantie - Kiel, in Verbindung mit dem Leben

18.11. von 19.30-21.30 Uhr, **Achtsamkeit, Selbstfürsorge und Präsenz mit der Breema®-Körperarbeit**, ImPulse Seminarhaus, Gasstr. 5, 24340 Eckernförde, 15 €. Bitte anmelden: comelia\_weiss@hotmail.com oder 04354-809 8609.

23.11. von 13-18 Uhr, Gemeindehaus St. Jürgen, Michelsenstr. 15, **Kieler Männer-Sing-Tag**, Singen, Atem- und Stimm-schulung, Arbeit mit den Resonanzräumen, Jürgen Willmann, Kosten 20-30 €/Tag, Tel. 01577-5398645.

19.11. um 19 Uhr, **Infoabend rund um unser Aus- und Weiterbildungsprogramm**, kostenfrei, Veranstaltungsort: ascendium – die Neue Schule, Hauptstr. 57, 24975 Hürup, www.ascendium.de.

22.-24.11. **Lebensfreude Herbstmesse in Hamburg**, www.lebensfreudemessen.de

30.11. von 10.00-16.15 Uhr, Herbstmodul der Heilpflanzenausbildung bei Alchemilla, **Thema: „Pflanzen und Gewürze für die Seele“**, Ausgleich: 75,-€/Person inkl. Skript und Kostproben aus der Kräuterwerkstatt, Info und Anmeldung: bei Maren Axt: www.heilpflanzen-schule-alchemilla.de, alchemilla@maren-axt.de, mobil: 0152 2390 2240

30.11.-1.12. Sa 9-17 Uhr, So 10-16 Uhr, **Wochenendseminar „Systemische Gesprächsführung“**, 220 €, Veranstaltungsort: ascendium – die Neue Schule, Hauptstr. 57, 24975 Hürup, www.ascendium.de, Anmeldung erbeten: info@ascendium.de oder Tel. 04634-939799-0.

30.11.-1.12. von 9.30-15.30 Uhr, **Start Ausbildung zum/zur Heilpraktikerin für Psychotherapie** in einer Wochenendklasse. Veranstaltungsort: ascendium – die Neue Schule, Hauptstr. 57, 24975 Hürup, www.ascendium.de, Anmeldung erbeten: info@ascendium.de oder Tel. 04634-939799-0.

## Regelmäßige Termine

**Montags** 19:30 Uhr, ImPulse Seminarhaus Gasstr. 5, 24340 Eckernförde, **Männergruppe Mann Sein in Gemeinschaft**, Mentaltraining, Meditationen, Inspirationen und Austausch für Männer, Termine: 30.09., 14.10., 28.10. 14-tägig, Jürgen Willmann, Kosten 25 €/Monat (Erm. mögl.), Tel. 01577-5398645

**Dienstags** 18:00-19:30 Uhr, **Offene Meditationsgruppe** in Schwentinental, Fritjof-Nansen-Str. 17, 24223 Schwentinental, Tel.: 04307 93 99 22, info@licht-meditation-kiel.de, www.licht-meditation-kiel.de

**Dienstags** 18.30-20.00 Uhr, ImPulse Seminarhaus, Gasstr. 5, 24340 Eckernförde, **Hatha-Yoga**, Brigitte Greiff, Einstieg jederzeit möglich, Tel. 04351 7674833, brigitte.greiff@web.de www.yoga-individuell.net

**Dienstags** 19:00 Uhr, Raum an der Michaeliskirche, Wulfsbrook 29, 24113 Kiel, Männergruppe **Mann Sein in Gemeinschaft**, Mentaltraining, Meditationen, Inspirationen und Austausch für Männer, Termine: 24.09., 08.10., 22.10. 14-tägig, Jürgen Willmann, Kosten 30 €/Monat (Erm. mögl.), Tel. 01577-5398645

**Dienstags** 20:20 – 21:20 Uhr

ImPulse Seminarhaus Gasstr. 5, 24340 Eckernförde, **Stille Meditation**, Ulrich Gappel, wöchentl. Kurs, fortlaufend - Einstieg jederzeit möglich. Offen für jede(n), Vorkenntnisse nicht erforderlich, Spendenbasis Info 04351 5314

**Dienstags/Donnerstags** 09.00-10.30 Uhr, ImPulse Seminarhaus, Gasstraße 5, Eckernförde, **PeKiP/Prager-Eltern-Kind-Programm**, Das Prager-Eltern-Kind-Programm (PEKiP) sind Gruppen mit Eltern und ihren Kindern im ersten Lebensjahr. Im Rahmen einer Krabbelgruppe unterstützen diese den Prozess des Zueinanderfindens und zielen auf eine Frühförderung der Babys ab, ausserdem ist es ein Erfahrungsaustausch für die Eltern. Information & Anmeldungen hierzu und zu weiteren Kursen bei Evi Schütze 04354 1468.

**Mittwochs** 18.30-20.00 Uhr, **Offene Meditationsgruppe** in Kiel, Tel.: 04307 93 99 22, info@licht-meditation-kiel.de, www.licht-meditation-kiel.de

**Jeden 1. Mittwoch** im Monat 19.30 Uhr: **Gedankentausch** - spirituelle Gespräche auf gnostischer Basis. Die Veranstaltung ist kostenfrei. Goldenes Rosenkreuz, Lectorium Rosicrucianum e. V., Andreas-Gayk-Str. 23-25, 24103 Kiel, kiel.info@rosenkreuz.de, Tel. 0163 - 4874680, www.rosenkreuz.de/kiel

**Mittwochs** 19.30 Uhr, Gemeinschaftshaus, Am Moorwiesengraben 22, 24113 Kiel, Termine: 25.09., 09.10., 23.11.2019 - 14-tägig, **Komm in den Kreis ... zum Singen und Sein**, Gemeinsam singen wir Kraft-, Heil- und Herzenslieder, Chants und Mantras, Sabine Bevendorff, Kosten 12 € je Abend, (Ermäßigung mögl.) Tel. 04351 / 87 97 56

**Mittwochs** 18.30-20.00 Uhr, ImPulse Seminarhaus, Gasstr. 5, 24340 Eckernförde, **Hatha-Yoga**, Brigitte Greiff, Einstieg jederzeit möglich, Tel. 04351 7674833 brigitte.greiff@web.de, www.yoga-individuell.net

**Donnerstags** 17.30-19.00 Uhr, ImPulse Seminarhaus, Gasstr. 5, 24340 Eckernförde, **Hatha-Yoga**, Brigitte Greiff, Einstieg jederzeit möglich, Tel. 04351 7674833 brigitte.greiff@web.de www.yoga-individuell.net

**Donnerstags** 19.30-21.00 Uhr, ImPulse Seminarhaus, Gasstraße 5, Eckernförde, **Atemarbeit**, Leitung: Wiebke Stümke, Ausbildung am Ilse Midendorf-Institut für den Erfahrbaren Atem, Berlin, fortlaufende Kurse - 14-tägig, Tel. 04351 712962

**Donnerstags** 19.30 - ca. 22.30 Uhr, ImPulse Seminarhaus, Gasstraße 5, Eckernförde, **Neues Geistiges Familienstellen**, Holger Eybe, Aufstellungsseminare (Anmeldung erforderlich), 70,- per Vorabüberweisung oder Barzahlung am Seminartag für sehr kurzfristige Anmeldungen, Info und Termine unter www.lebensberatung-eybe.de

**Freitags** 19.00 Uhr, ImPulse Seminarhaus, Gasstraße 5, Eckernförde, Termine: 18.10., 15.11., 29.11., 13.12.2019 - 14-tägig, **Komm in den Kreis ... zum Singen und Sein**, Gemeinsam singen wir Kraft-, Heil- und Herzenslieder, Chants und Mantras, Sabine Bevendorff, Kosten 12 € je Abend (Ermäßigung mögl.) Tel. 04351 / 87 97 56

## Portrait: Inken Brandenstein - Gesundheitsberatung/Prävention

### Leben ist Veränderung - und das ist ganz normal!



Mein Name ist Inken Brandenstein, ich bin seit mehr als 20 Jahren Kinesiologin, und habe neben einigen Zusatzausbildungen auch die Heilpraktiker Ausbildung absolviert. In meiner Praxis für Gesundheitsberatung und

Prävention arbeite ich seit 2014 mit der PROGNOSE Meridian Analyse, ein Analyse System auf Basis der Traditionellen Chinesischen Medizin. Jahrtausende altes Wissen um die Möglichkeiten der Naturheilkunde, plus das Wissen der Schulmedizin, vereint mit modernster Computertechnologie ergeben ein Verfahren, dass es ermöglicht Krankheitsursachen herauszufinden und natürlich zu behandeln.

Hier sehe ich für unzählige Menschen einen Schlüssel zu mehr Gesundheit und Wohlbefinden.

Diese Analyse Art ist für mich das bis dahin fehlende, entscheidende Puzzle Teil für eine ganzheitliche Behandlungsform! Vor allem für Menschen, denen die Schulmedizin nicht mehr weiterhelfen kann, die als austherapiert gelten, die immer wieder vor den gleichen Herausforderungen im Leben stehen, sich aber nicht damit abfinden möchten! Es ist eine wunderbare Methode, kranken Menschen neue Perspektiven zu geben. Besuchen Sie mich auf der Messe Weite Horizonte am Stand Nr. 32 und zu meinem Vortrag am Samstag um 13.30 Uhr.

Ich freue mich über Ihren Anruf um einen Termin vereinbaren zu können, an dem ich Ihnen die Prognose Meridian Analyse persönlich und unverbindlich vorstellen darf. Sie erreichen mich telefonisch (0160-8437595) oder per Mail (info@lebensberatung-brandenstein.de). Melden Sie sich gerne bei mir, ich nehme mir Zeit für Sie!



## Grußworte der Messeveranstalter

### Ein Wochenende, das Zeichen setzt



Ulrich Gappel



Jürgen Willmann

Die Welt wandelt sich und die Messe mit ihr. Die Menschheit steht vor gewaltigen Chancen und auch Herausforderungen. Das verlangt von jedem Einzelnen, den Blick und die eigene Wahrnehmung zu weiten, immer mehr der Intuition zu folgen und den Mut zu finden, neue Wege zu beschreiten. Weite Horizonte - Das bedeutet für uns: Weite deinen Geist, öffne dich für neue Möglichkeiten, sei bereit für den Wandel und erwarte Wunder. Dazu gehören Gastbeiträge von kompetenter Qualität – wir haben drei Referenten zu unseren Top-Themen eingeladen:

Prof. Dr. Claus Turtur spricht zum Thema „Freie Energie“ – sein Titel:

#### Praktische Nutzung der Nullpunktsenergie des Quantenvakuums

Prof. Dr. Ralf Otterpohl, TU Hamburg, mit seinem Konzept und Buch: **Das Neue Dorf – Vielfalt leben, lokal produzieren, mit Natur und Nachbarn kooperieren**

Ingo Leipner zum Thema **Digitalisierung unserer Gesellschaft – auch mit Blick auf 5G**

Es erwarten Dich über 60 Aussteller, Fachvorträge und Workshops und ein Filmabend am Freitagabend – das Programm findest Du auf der Homepage.

Auf dem Green Market geben Initiativen Impulse für anders (miteinander) leben und einkaufen, sich ernähren ...

In der Themenlounge kommst Du mit den Referenten ins Gespräch und kannst Themen vertiefen, Fragen stellen...

Wir freuen uns, dieses Wochenende für Dich und mit Dir zu gestalten!

Herzliche Grüße  
Die Messeveranstalter Weite Horizonte - Jürgen Willmann & Ulrich Gappel GbR

#### Kontakte

Weite Horizonte –  
Jürgen Willmann & Ulrich Gappel GbR ·  
Gasstr. 5 · 24340 Eckernförde  
Jürgen Willmann  
kontakt@juergenwillmann.de  
Tel. 01577-5398645  
Ulrich Gappel  
info@impulseseminare.de  
Tel. 04351/ 767 48 32  
Fax: 04351/ 726709  
kontakt@weite-horizonte.de  
www.weite-horizonte.de



# Die Aussteller

Nr. 22  
**Heilpflanzenschule Alchemilla**, Maren Axt,  
Seminare, Führungen, Knorrstück 3,  
24376 Hasselberg, 04643 - 18 69 28, axtmaren@  
gmail.com, www.heilpflanzenschule-alchemilla.de

Nr. 23  
**Somatische Intelligenz**, Sonja Jensen,  
sonja.jensen@t-online.de

Nr. 24  
**Schamanische Heilkunst, Göttinnen Yoga**,  
Bettina und Jürgen Dahlke, Praxis für Energiehei-  
lung, Paulsgabe 13, 24992 Jörl, Tel.: 04607 253 /  
0160 565 79 62, tinaklang@web.de,  
www.göttinnen-yoga.de

Nr. 25  
**Energetische Balance -  
Naturheilpraxis Maïke Rasmussen**,  
Heilpraktikerin, Heinrichweg 9  
24976 Handewitt/Jarplund bei Flensburg  
Tel.: 0461 / 160 921 92,  
praxis@maïke-rasmussen.de,  
www.maïke-rasmussen.de

Nr. 26  
**Prana-Meditation**, Annekatriin Brodersen,  
Prana-Heilung, Superbrain-Yoga, Erikastraße 48  
20251 Hamburg, Telefon (040) 47 79 20  
E-Mail: brodersen@pranameditation.de,  
www.pranameditation.de

Nr. 27  
**Trommeln und mehr**, Alexandra Quitanda Tomás,  
www.seelenfreiraum.de

Nr. 28 & 29  
**EM Inntal**, Effektive Mikroorganismen der Natur  
zuliebe, Corina und Thomas Blaase, Riesebyer  
Straße 2, 24360 Barkelsby, 04351-899191,  
info@em-inntal.de, www.em-inntal.de

Nr. 30  
**Cellagon**, Ulrike Lompe,  
www.naturheilpraxis-ulrike-lompe.de

Nr. 31  
**Heilpraktikerin**, Susanne Sanchez,  
www.heilpraxis-schwanenlicht.de

Nr. 32  
**Beratung, Prävention, Meridian-Analysen**,  
Inken Brandenstein, Birkenhof 86, 24944 Flensburg,  
Tel. 0461 8408923, info@lebensberatung-brandenstein.de,  
www.lebensberatung-brandenstein.de

Nr. 33  
**Engel-Reading, Lichtübertragung**,  
Praxis Zeit zur Wandlung, Heike da Costa, Mediale  
Beraterin und Autorin, Herzöffnende Lebensberatung,  
Bewusstseinsarbeit für die Seele, Tel. 04836/9969372,  
kontakt@zeit-zur-wandlung.de, www.zeit-zur-wandlung.de

Nr. 34 & 35  
**RINGANA - Naturkosmetik/Körperpflege, Vitalstoffe**,  
Ester Behrens, www.estherbehrens.ringana.com

Nr. 36  
**Wasserfilter, Wasseraktivatoren, CBD HampMate**,  
Anja Freese, www.anja-freese.de

Nr. 38  
**Zeit Oase**, Karen Hoffmann, www.zeit-oase.de

Nr. 39  
**Geomantie, Ausbildung, Seminare, Pilgerreisen**,  
Hans Hansen, Niebywesterfeld 10, 24395 Nieby,  
Tel.: 04643 186646 / 0170 3875112  
geomantie.hansen@lichtserver.de  
www.geomantie-hanshansen.de

Nr. 40  
**Geovitale**, Praxis für Geomantie & Tier-Mensch-Synergie,  
Seminare, Exkursionen, Frank Hubert Rahdes,  
Tel. 0170 - 48 93 299, rahdes@web.de,  
www.geovitale.com

Nr. 41  
**Weite Horizonte | Das Magazin, Längert-Verlag**,  
Magazine: Weite Horizonte + horseWOMan,  
ProvinzProdukt: Postkarten, Sticker, Futteröle,  
MeraSan Produkte, Holm 45, 24392 Süderbrarup,  
Tel.: 04641 98 62 191 / 0172 98 252 98, info@  
laengert-verlag.de, www.horsewoman-magazin.de,  
www.provinz-produkt.com

# Die Aussteller

Nr. 42  
**Goldenes Rosenkreuz**, Lectorium Rosicrucianum  
e. V., Andreas-Gayk-Str. 23-25, 24103 Kiel,  
kiel.info@rosenkreuz.de, Tel. 0163 - 4874680,  
www.rosenkreuz.de/kiel

Nr. 43  
**„Die-den-Wind-sieht“**, Petra Anders-Bonaventura,  
www.die-den-wind-sieht.de

Nr. 44  
**BEMER Partner**, Gudrun Kappelhoff-Post,  
www.synergie-quantensprung.bemergroup.com

Nr. 46  
**doTERRA**, Andrea Krey, www.duffte-welt.de

Nr. 49  
**Körperscan per Metavital-System**,  
Stefanie Hinrichs, www.hp-kiel.de

Nr. 50  
**Die Weiss-Methode zur Befreiung von Süchten**,  
Institut Weiss, Antje Black, Tel. 04351 482 49 00,  
Tel. 030 72 62 12 02, antje.black@weiss-institut.de,  
www.weiss-institut.de

Nr. 51  
**Energiearbeit, Coaching, Aura-Essenzen,  
Kraftbilder**, Christiane Larissa Apel, Aurameisterin,  
Bioenergietherapeutin, Elise Mila Trainerin, Einzel-  
termine, Seminare, Einweihungen, Fernbehand-  
lungen in Altenholz/Kiel. Tel. 0431 / 887 849 81,  
info@larissa-apel.de, www.larissa-apel.de

Nr. 52  
**Geschenke und Kristalle**, Getrud Barreiss,  
Tel. 0431 69201

Nr. 53  
**Fermate Beratung - Ina Brodersen**,  
Biografieberatung & Karma Coaching, Team- und  
Organisationsentwicklung, Konfliktklärung und Trans-  
formation, Kieler Str. 78 (Alte Baumschule) 24340  
Eckernförde, brodersen@fermate-beratung.de,  
www.fermate-beratung.de

**Greenmarket**  
Hier befinden sich die „Grünen Themen“, Menschen, die IHRE Wege zeigen, anders miteinander zu leben,  
u.a.: Bedingungsloses Grundeinkommen, BUND e.V., Vegantreff Rendsburg, Die Immen e.V. (Pestizid-  
verbote), anders einkaufen u. v. m. Weitere sind in Vorbereitung. Änderungen bis zur Messe vorbehalten.  
Zum Redaktionsschluss standen noch nicht alle Standplätze fest.

Nr. 54  
**BREEMA® - Die Kunst, präsent zu sein**, Cornelia  
Weiß, Diplom-Psychologin, Coaching und Supervision,  
Achtsamkeit und Selbstfürsorge mit Breema®-Körperar-  
beit, Praxis für inneren Frieden, Alte Landstr. 28, 24354  
Kosel, Tel. 04354-809 8609, cornelia\_weiss@hotmail.  
com, www.cornelia-weiss.de

Nr. 55  
**Vitalscan Entsäuerungsprodukte**, Nancy Mesch,  
www.azidose-nancy.de

Nr. 58  
**HNOSS**, Volker Berger  
**Praxis für spirituelles Coaching**, Ilona Berger,  
naturheilpraxisberger@web.de

Nr. 59  
**Familienstellen Psychologie**, Nic Wendt,  
Oersdorfer Str. 6 24568 Winsen

Nr. 60  
**Geistiges Heilen**, Frank Prellwitz,  
www.praxisfuergeistigesheilen.de

Nr. 61  
**Imkerei**, Sven Petersen, www.imlerkurse-kiel.de

Nr. 62  
**Meditationen**, Mette Petersen,  
www.licht-meditation-kiel.de

Nr. 64  
**Wege zur Balance - Anja Wölk**, Astrologische  
Symbolaufstellung, Systemisches und freies Auf-  
stellen, Klangmassage und Klangtherapie, Karten  
legen nach Marie-Anne Lenormand, Seminare und  
Workshops, 24340 Eckernförde, 0172 - 31 22 98,  
info@anja-woelk.de, www.anja-woelk.de

## Samstag Raum 1

11.30 Uhr **Familienaufstellung/ System. Aufstellen/Schamanismus**, Nic Wendt

12.30 Uhr **Aktivierung der Selbstheilungskräfte**, Karen Tiedemann

13.30 Uhr **EM - Effektive Mikroorganismen - eine Chance für unsere Erde**, Corina Blaase

14.30 Uhr **Elektrosmog durch Mobilfunk und die Risiken der 5G-Technologie**, Thorsten Mey

15.30 Uhr **Technikwesen und Umgang mit E-Smog aus geomantischer Sicht**, Hans Hansen

16.30 Uhr **Naturnahe Bienenhaltung - neue Wege in der Imkerei**, Sven Petersen

## Samstag Raum 2

11.30 Uhr **Freie Energie für alle Menschen**, Prof. Dr. Claus Turtur

13.30 Uhr **Pilgern auf Gomera - eine Reise zu sich selbst**, Hans Hansen

14.30 Uhr **Prana-Heilung nach Grand Master Choa Kok**, Annkatrin Brodersen

15.30 Uhr **Erfahrungen mit der Auraheilung**, Ralf Marien-Engelbarths

16.30 Uhr **Die Lüge der digitalen Bildung**, Ingo Leipner

## Samstag Exkursion

14.30 Uhr **Mit allen Sinnen - die Natur erleben - mitten in der Stadt**, Frank Hubert Rahdes

## Samstag Raum 3

11.30 Uhr **Mitten ins Herz - wonach Mensch und Natur sich sehnen**, Frank Hubert Rahdes

12.30 Uhr **Es wird Zeit - Ich bin bereit! Einblicke in Biografieberatung und Karma Coaching**, Ina Brodersen

13.30 Uhr **Meridian-Analyse, Ursachen finden und natürlich behandeln, wie geht das?** Inken Brandenstein

14.30 Uhr **Die persönliche Geschichte hinter einer Krankheit erkennen mit dem Körperscan per Metavital-System**, Stephanie Hinrichs

15.30 Uhr **Schamanische Heilkunst - ein Weg zu Dir selbst**, Bettina Dahlke

16.30 Uhr **Wonach sehnen wir uns wirklich? Auf der Suche nach dem Inneren Menschen**, Goldenes Rosenkreuz

17.30 Uhr **OM Healing Meditation**, Gundula Henke

## Sonntag Raum 1

11.30 Uhr **Aktivierung von Energie- und Informationsfeldern nach Lakhovsky und Tesla**, Markus Groneberg

12.30 Uhr **Gesundheit - Selbstfürsorge mit ätherischen Ölen**, Andrea Krey

13.30 Uhr **Was trinkst du? - Was Sie alles über Wasser wissen sollten**, Anja Freese

14.30 Uhr **Lichtsprache zur Aktivierung der Selbstheilung**, Wittig

15.30 Uhr **Somatische Intelligenz - Entdecke die Weisheit deines Körpers**, Sonja Jensen

## Sonntag Raum 2

11.30 Uhr **Bedingungsloses Grundeinkommen - Ein Muss oder Utopie?** Arfst Wagner

12.30 Uhr **Wie wichtig ist energetische Balance?** Maïke Rasmussen

13.30 Uhr **Erleuchte deine Seele, dann leuchtet dein Leben (mit Lichtmeditation)**, Susanne Sanchez

14.30 Uhr **Kompasskurs - Macht Dein Kurs Dich glücklich?** Anja Wölk

15.30 Uhr **Das neue Dorf - Vielfalt leben, lokal produzieren, mit Natur und Nachbarn kooperieren**, Prof. Dr. Ralf Otterpohl

## Sonntag Raum 3

11.30 Uhr **Glücklich im Alltag - Vorstellung des Jahrestrainings**, Karen Schönemann

12.30 Uhr **Heilkraft aus dem Bienenstock**, De Immen e.V.

13.30 Uhr **Geomantische Selbsterfahrung - Heilung mit der Natur**, Maïke Wolfram

14.30 Uhr **Achtsamkeit und Selbstfürsorge und Präsenz mit Breema®-Körperarbeit**, Cornelia Weiss

15.30 Uhr **Elise Mila - Heilenergie der neuen Zeit**, Christiane Apel

16.30 Uhr **Friedensmeditation - Meditation über zwei Herzen**, Annkatrin Brodersen

## Sonntag Exkursion

14.30 Uhr **Geomantischer Spaziergang mit Wahrnehmungsübungen rund um die Stadthalle**, Hans Hansen

## Mann sein in Gemeinschaft



### Männergruppen in Kiel und Eckernförde

- trifft Gleichgesinnte
- finde Unterstützung im Kreis der Männer
- Männer, die zuhören
- Kraft tanken
- gemeins. Erleben
- Sein, wie du gerade (drauf) bist

**Woraus schöpfst du? Was sind deine Stärken? Wie willst du leben?**

**Werktags, 2-wöchentl., abends**

Termine: s. Homepage

Kontakt + Infos:  
Tel.: 01577-5395645  
kontakt@joerg-willmann.de



**www.das-will-mann.de**

## Kleinanzeigen

**Ausbildung: Shiatsu-Ausbildung für Frauen**, Beginn: 26. Oktober an 8 Wochenenden bei Kiel. Anmeldung und Info Anke Sewa Schauf, 04347/8216 oder [www.shiatuschule-fuer-frauen.de](http://www.shiatuschule-fuer-frauen.de)

*weite Horizonte* Das Magazin

### Kleinanzeigen aufgeben:

Redaktionsschluss 1. Nov. 2019  
[mediaberatung@laengert-verlag.de](mailto:mediaberatung@laengert-verlag.de)  
3,50 € pro Zeile



## Das Neue Dorf

**Weite Horizonte: Wie geht es hinter dem Horizont weiter?**

Ralf Otterpohl: Ich sehe zwei große Wege und wir haben noch kurze Zeit, uns frei zu entscheiden. Mitschwimmer gehen den Bach runter. Wer den Schäfern vertraut, landet im Schlachthaus. Die Schäfer kommen aber sehr seriös daher, bestimmen die Diskussion. Die Schäfer bringen Themen, die die Schafe in Angst und Glauben halten, die Schafe fressen brav vergiftete Nahrung und schlafen auch im Wachzustand. Das Schlachthaus ist hinterm Horizont schon sichtbar: Alle Produkte kommen von den Konzernen der Schäfer, die für ihre absurden Profite die Welt zerstören.

**WH: Da zeichnen Sie ein sehr düsteres Bild?**

RO: Wissenschaftlich gesehen wird die Menschheit gerade vernichtet, allein die agrochemische Zerstörung der Böden weltweit laugt die Böden aus und vergiftet das Wasser. Die Bauern merken, dass es so nicht weitergeht und die Agrarkonzerne werden von austauschbaren Gestalten in goldenen Hamsterrädern auf Gewinnmaximierung getrimmt. Manager leben in einer Blase und wissen oft nicht, was sie wirklich anrichten. Die Menschheit degeneriert und hat auf diesem Weg noch 2 bis 3 immer trauriger werdende Generationen. Die Situation ist viel schlimmer und anders schlimm, als die meisten Menschen denken.

**Nach 15 Jahren Forschung kann ich sagen, dass alles für ein Leben in Wohlstand für alle da ist.**

**WH: Sie sagen aber, dass Sie absoluter Optimist geworden sind? Wie passt das zusammen?**

RO: Gesundung geht über das Hinschauen auf die ursprünglichen Krankheitsursachen jenseits der Symptome. Das tue ich ohne Angst, um eine sinnvolle Gesprächsbasis zu schaffen. Nach über 15 Jahren Forschung zu ländlicher Entwicklung kann

ich inzwischen sagen, dass alles für ein Leben in Wohlstand für alle da ist. Ich sage es auch hier noch einmal, gegen die verbreitete Angstmache mit falschen Grundannahmen: Die Menschheit kann, wenn noch mehr Menschen den richtigen Weg wählen, eine wunderbare Zukunft aufbauen.

**WH: ... Aber was ist „richtig“?**

RO: Ich habe mit Bedacht nicht „gut“ oder „schlecht“ gesagt – wenn man die Situation mit viel und mit breitem Verständnis anschaut, sind die vielen richtigen Schritte sonnenklar. Ich kann vom lokalen Gartenbauer, den ich kenne, der den Boden aufbaut und mit allen Spurenelementen versorgt, kaufen. Falsch ist aus meiner Sicht, Produkte zu kaufen, die mit Vernichtung von Insekten, Vögeln und des Bodens und Vergiftung des Grundwassers produziert werden. Wichtig ist, dass der Bauer, der noch letzteres tut, nicht „böse“ ist. Er ist falsch ausgebildet worden, hat Vertrauen gehabt, das missbraucht wurde. Die Zwänge des Betriebes sehen für die InhaberInnen oft überwältigend aus und ich komme gerne ins Gespräch über ökologisch gute Wege, die auch ökonomisch funktionieren. Es geht nicht einfach um Bio oder nicht, auch „konventionell“ kann man ökologisch wirtschaften. Da ist Deutschland weit hinter den Entwicklungen in Nordamerika zurück. Die Bauern und Bäuerinnen können auf den richtigen Weg gehen, ganz individuell, und dann massiv Humus aufbauen, was selbst vielen Biobetrieben nicht gelingt.

**WH: Da klingt Ihr Optimismus durch!**

RO: Ja, genau! Man kann mit weitergehenden



Ralf Otterpohl

### Das Neue Dorf

Vielfalt leben, lokal produzieren,  
mit Natur und Nachbarn kooperieren



Professor Dr. Ralf Otterpohl ist seit 1998 Leiter des Institutes für Abwasserwirtschaft und Gewässerschutz an der Technischen Universität Hamburg. Schwerpunkt seiner Forschungstätigkeit sind innovative Abwasserkonzepte, die Nährstoffe und Wasser in den natürlichen Kreislauf zurückgeben, Humus aufbauen und den Boden insgesamt verbessern. In seinem Buch „Das Neue Dorf“ zeigt er zukunftsweisende Wege auf.



Prof. Dr. Ralf Otterpohl

Vortrag + Messestand auf der  
Weite Horizonte: Sonntag 29. September 16.30  
Uhr (für Messebesucher frei, sonst 6,- €)

ökologischen Methoden einen Humusaufbau erreichen, Trockengebiete wieder begrünen und damit auch den Wasserkreislauf und das Klima in Balance bringen. Das geht mit lokaler Ökonomie, sobald nicht mehr Monopolisten die Politik bestimmen und einfach immer die Hälfte des Kuchens abgreifen und zur Bodenzerstörung anstiften. Lebendige Böden brauchen keine Agrochemie. Es braucht Firmen, die das Richtige machen und auch da gibt es gute Beispiele und viele Chancen. Es braucht aber ganz besonders sehr viele Menschen, die an besonders lebenswerten Pfaden mitwirken. Alles ist lernbar! Nach dem Weltagrarbericht kommen heute 70 % aller Produkte von Kleinbetrieben. Mit viel mehr Kleinbetrieben und Anwendung der bereits erprobten ökologischen Produktionsmethoden können etwa 30 Milliarden Menschen in Wohlstand leben.

**WH: Zum Abschluss hätte ich gerne noch einen Blick über den Horizont auf dem richtigen Weg.**

RO: Die Stadt allein hat keine Zukunft! Wenn mehr Menschen auf dem Land sehr gut leben können, sinkt der zerstörerische Druck auf die immer volleren Städte.

Ein zukunftstauglicher Bauernhof als Neues Dorf besteht aus vielleicht hundert Minifarmen, dem Neuen Dorf. Teilzeitgärtner produzieren mit interessanter Nachbarschaft hochwertige Lebensmittel und bauen Humus auf. Sie haben vielfältige Tätigkeiten, ein gutes Auskommen – sie sind unabhängig und selbstbestimmt. Die Flächen werden mit humusaufbauenden Methoden bearbeitet, auch mit sinnvoller Automatisierung. Tierhaltung findet auf der Fläche statt, in humusaufbauender Portionsbeweidung. Zwischen den Feldern gibt es vielfältige

Baumreihen, auch mit vielen Nahrungsbäumen, den sogenannten Agroforstsystemen. Das Neue Dorf sollte in sinnvoller Transportentfernung zu einer Stadt liegen, damit frische Produkte direkt geliefert werden können.

**WH: Das hört sich spannend an, danke für das Gespräch! Was gibt es noch zum Abschluß, wo gibt es Informationen?**

RO: Sehr gerne! Wir brauchen klare Visionen, sonst werden wir noch weiter in die Irre geleitet. Ein Teil einer offenen Vision für eine gute Zukunft für alle ist in meinem Buch „Das Neue Dorf“ (Oekom-Verlag) zu finden. Ich sehe, dass es gut weitergehen kann, und würde mich sehr freuen, wenn keine Katastrophe zum Aufwachen nötig ist. Der Wirtschaftsboom ist in anderen Ländern schon länger vorbei, da gehen jetzt viele aus Not aufs Land. Hierzulande finde ich es besser, einen Wandel aus der Stärke heraus vorzunehmen. Dafür kann man sich den auf meiner Internetseite [www.gartenring.org](http://www.gartenring.org) genannten Projekten anschließen, Infos finden oder ein eigenes Projekt kostenlos ankündigen. Es gibt auch im Norden ein paar Projekte und in Hamburg die Gruppe „Gartenring Hamburg“. Ich freue mich, Sie am Messestand oder bei meinem Vortrag zu begrüßen.

# Praktische Nutzung der Nullpunktsenergie des Quantenvakuums

Die Internetseite der Messe „Weite Horizonte“ zeigt zuerst das zentrale Motto:

„Neue Wege - Gesundes Leben - Spiritualität.“

Alle drei Punkte werden exakt von meinem Thema der Nullpunktsenergie (Raumenergie) getroffen.

⇒ Völlig neue Wege der Energieversorgung machen klassische umweltschädigende Energieträger wie Erdöl, Erdgas, Kohle und ebenso Kernenergie komplett überflüssig. Als sehr angenehmer Nebeneffekt wird empfunden, dass bei Nutzung der Nullpunktsenergie keine Energierechnungen anfallen (z. B. für Strom, Benzin usw.), und dass Raumenergie überall auf unserer Erde (und auch darüber hinaus) permanent zu allen Zeiten für alle Menschen völlig frei und in unbegrenzter Menge zur Verfügung steht. Wer die technischen Mittel dazu hat, kann sich beliebig, kostenlos und autark von dieser Energie versorgen.

⇒ Die Nullpunktsenergie ist perfekt gesundheitsverträglich für alle Lebewesen, nicht nur für Menschen, sondern für alle Tiere und auch für Pflanzen und ebenso für Mikroorganismen. Seit Anbeginn unserer Zeiten, seit Milliarden von Jahren, erfüllt diese Energieform unser Universum und hat die Entstehung von „Leben“ überhaupt erst ermöglicht. Entsprechend ist alles, was lebt, von jeher an diese Energieform gewöhnt und kann niemals Schaden davon nehmen.

⇒ Tatsächlich besteht unsere Welt nur zu 4,6 % aus sichtbarer grobstofflicher Materie, wie sie allgemein im dreidimensionalen Raum wahrgenom-



Abb.1: Elektrostatischer Rotor.

men wird, und zu 95,4 % aus feinstofflicher Materie und feinstofflicher Energie, die indes in unserem materialistisch geprägten Umfeld nicht von allen Menschen sinnhaft wahrgenommen wird. Glücklicherweise müssen sich alle diejenigen, die selbst nicht über eine direkte Sinneswahrnehmung für Feinstofflichkeiten verfügen, nicht komplett auf „Hörensagen“ oder „Glauben“ verlassen, sondern können handfeste meßtechnische Beweise für Feinstofflichkeiten betrachten. So läßt sich zum Beispiel die Aura fotografieren (u. a. nach Kirlian) und immer wieder findet man Fotos feinstofflicher Wesen, die keine grobstofflichen Körper besitzen. Außer den feinstofflichen Wesenheiten möchten Menschen, um sich vollends der Spiritualität

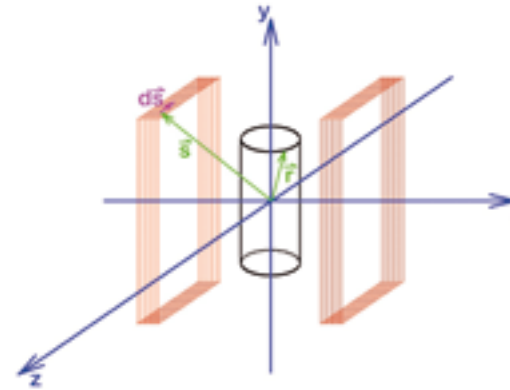


Abb. 2: Ein leistungsstarker Magnetmotor reicht aus, um einen Haushalt vollständig und autark zu versorgen.

zuwenden zu können, auch gerne feinstoffliche Energien praktisch meßtechnisch nachgewiesen bekommen – und eben in einem derartigen Nachweis auf Universitätsniveau bestand mein erster wissenschaftlicher Schritt. Dabei habe ich (als Forschungsgast an der Universität Magdeburg) einen kleinen Aluminiumpropeller mit 150 Nanowatt angetrieben, wobei nachweislich die zugeführte klassische (grobstoffliche) Leistung geringer als 3 Nanowatt war, so dass zweifelsfrei sichergestellt war, dass der kleine Rotor mindestens 147 Nanowatt aus dem omnipotenten Reservoir des Nullpunktsfeldes (des bloßen Raumes) entnommen hat. Siehe Abb.1 meines elektrostatischen Rotors.

Positivistisch-materialistische Zweifler stellen sich auf den Standpunkt, nur zu glauben, was sie messen können. So war ich auch ausgerichtet, bevor ich selbst als Physiker im Grundlagenlabor die feinstoffliche Energie nachweisen konnte. Damit war für mich ein spirituelles Suchen und Ringen gewonnen. Durch meine solchermaßen gewonnene Spiritualität aufgewacht, kamen derart zahlreiche Informationen und Erkenntnisse zu mir, dass sich mein gesamtes Weltbild neu aufgestellt



von Prof. Dr. Markus Turtur

Vortrag auf der Messe Weite Horizonte  
am Samstag um 11.30 Uhr

hat und ich mich heute sehr freue, Teil des Wandels unserer Welt sein und meinen Beitrag dazu leisten zu dürfen. Der enthält u. a. die technische Entwicklung leistungsstarker Raumenergiemotoren zur allgemeinen Energieversorgung, mit dem Ziel, alle Menschen und alle Lebewesen in den Genuss dieser sauberen Energieform zu bringen.

In der Theorie verfüge ich über einige verschiedene Konzepte von Raumenergiekonvertern, die gemeinsam alle bekannten Energieverbrauchsarten der Menschheit abdecken. Eines dieser Konzepte, einen leistungsstarken Magnetmotor, der bequem ausreicht, um einen Haushalt vollständig autark zu versorgen, zeigt die beiliegende Abb. 2.

Da ich dieses und einige weitere Konzepte gerne realisieren möchte, um sie der Menschheit in Form praktischer Geräte zur Verfügung zu stellen, suche ich derzeit nach Geldgebern für ein Forschungsbudget, das es erlaubt, Forschungsressourcen zu finanzieren, also Messgeräte, Laborausüstung, hauptberufliche Mitarbeiter, Fertigung von Zubehörteilen etc.

# Die Lüge der digitalen Bildung



Vortrag von Ingo Leipner

Viele Menschen glauben an das Motto: „Was Hänschen nicht lernt, lernt Hans nimmermehr“. Daher denken sie, ihre Kinder müssten von klein auf mit digitalen Medien vertraut gemacht werden. Diesem Argument widerspricht Ingo Leipner vehement, und zwar in seinem Vortrag „Die Lüge der digitalen Bildung“, den er auf der Messe „Weite Horizonte“ am 28.09.2019 halten wird.

Der Referent wird den Spieß umdrehen: „Was Hänschen nicht lernt, lernt Hans später in aller Ruhe“. Es sei sinnlos und schädlich, kleine Kinder sehr früh mit Smartphone und Co. zu konfrontieren, weil ihnen auf diese Weise Zeit in der realen Welt verloren gehe. Ihre kognitive Entwicklung wird auf ganz andere Weise gefördert: Kinder brauchen Raum und Gelegenheit für Bewegung und persönliche Zuwendung. „Das Zusammenspiel von Bewegung und Sinneswahrnehmung“, so der Referent, „ist die Grundlage, um später gut denken zu können.“

Das geschieht zum Beispiel beim Anbau von Gemüse im Schulgarten: Kinder sind in Bewegung, sie schulen die Fein- und Grobmotorik und lernen zugleich Geduld und Achtsamkeit – ganz anders als bei der Nutzung von Bildschirmmedien, die sich oft durch Reizüberflutung auszeichnen. Erst mit 12 bis 14 Jahren ist ein Kind von der kognitiven Entwicklung so weit, dass es sinnvoll mit digitalen Geräten umgehen kann.

Daher formuliert Leipner in seinem ersten Buch „Die Lüge der digitalen Bildung“ (mit Gerald Lembke): „Eine Kindheit ohne Computer ist der beste Start ins digitale Zeitalter“. Statt schon in Kindergarten und Grundschule PCs einzusetzen, sollten dort „Oasen ohne Medien“ entstehen, die im „normalen“ Umfeld oft fehlen.

Für Eltern hat Leipner konkrete Tipps, sie stammen aus dem zweiten Buch „Heute mal bildschirm-

frei“ (mit Paula Bleckmann): Hat eine Familie mehrere Kinder, lohnt es sich aufzuschreiben, wer in welchem Alter was durfte. So nehmen Eltern dem jüngeren Nachwuchs den Wind aus den Segeln, wenn er quengelt. Ebenfalls sinnvoll: um 21 Uhr alle Smartphones einsammeln (auch die der Eltern!), um nächtliche Whatsapp-Konferenzen zu vermeiden.

*Fazit: Leipner will in seinem Vortrag neue Medien nicht verteufeln. Vielmehr fordert er einen sinnvollen und verantwortungsbewussten Umgang – wobei Gesetze der Entwicklungspsychologie zu beachten sind.*

Vortrag auf der Messe Weite Horizonte am Samstag um 16.30 Uhr

Ingo Leipner

2005 gründete Ingo Leipner die Textagentur „EcoWords“. Der Name ist Programm: Im Vordergrund stehen die Themen Ökologie/Ökonomie, Energiepolitik, vor wenigen Jahren kam der große Bereich „Die digitale Transformation der Gesellschaft“ dazu. Margret Thatchers Motto lautet: „There is no alternative“, das sogenannte TINA-Prinzip. Es prägt die Digital-Diskussion, weshalb Aufklärung über Alternativen dringend geboten ist. Eine seiner Thesen dazu: „Eine Kindheit ohne Computer ist der beste Start ins digitale Zeitalter.“ Warum? Das ist Inhalt meines Vortrags - Diskutieren Sie diese These mit Ingo Leipner! Er freut sich auf Widerspruch!

# Europa und Schamanismus - passt das überhaupt zusammen?

Wir finden schon - natürlich unterscheidet er sich von dem, was Schamanen in Südamerika, Afrika oder Asien tun, aber wir haben auch hier eine alte traditionelle schamanische Kultur. Vielleicht hat das Kind einen anderen Namen, aber es läuft auf das Gleiche hinaus. Was uns Schamanischen Heilkünstler miteinander verbindet, ist die Liebe zu und der Respekt für Mutter Natur.

Wir feiern in unserem Heiligen Hain die 8 Jahreskreisfeste, wie die Sommer und Wintersonnenwende, das gibt uns wieder einen Rhythmus vor, unser Verständnis für die Natur wird tiefer und wir fühlen wieder mehr, was es heißt, im Einklang mit der Natur zu leben.

In unserer Praxis in Paulsgabe an der B200 zwischen Husum und Flensburg bieten wir eine Ausbildung zum/zur Schamanischen Heilkünstler/in an. An 8 Wochenenden wird in kleinen Gruppen viel praktiziert, z. B. Runenmagie, das wirkliche Erfahren von Krafftieren, Arbeiten mit Edelsteinen, Trommelbau u. v. m. In dieser Ausbildung kannst Du Dich selbst ein Stückchen besser kennenlernen, bekommst Du Werkzeuge an die Hand, mit denen Du Dir selbst und anderen helfen kannst, entwickelst Du Dich weiter. Am 9. Wochenende initiiert Du Dich selbst zum/zur Schamanischen Heilkünstler/in.

Komm uns doch in Eckernförde auf der Messe „Weite Horizonte“ besuchen, dort kannst Du mehr erfahren, an unserem Stand Nr. 24 oder im Vortrag am Samstag um 15.30 Uhr. Wir freuen uns auf Dich. Wenn Du es nicht abwarten kannst, besuche uns doch an unserem Tag der Offenen Tür am 21.9.19 von 10.00 - ca 18.30 Uhr in Paulsgabe, siehe göttinnen-yoga.de



Bettina & Jürgen Dahlke

Ausbildung zum/zur Schamanischen Heilkünstler/-in



B 200 Nr. 13, 24992 Paulsgabe  
www.göttinnen-yoga.de

# Das Herz öffnet sich im Moment

## Achtsamkeit, Selbstfürsorge und Präsenz mit den neun Prinzipien der Harmonie in Breema®

Um vom Herzen her zu leben, ist es notwendig, wach im gegenwärtigen Moment zu sein. Unseren Verstand mit immer neuen Informationen, Konzepten (auch Selbstkonzepten) und Zukunftsvorstellungen zu füttern, bringt uns nicht in Verbindung mit dem Herzen. Auch wenn sie noch so verheißungsvoll klingen, es bleiben Gedanken im Kopf. Vielmehr gilt es, das, was wir als richtig und wichtig erkennen, auch wirklich zu leben, es zu *beherzigen*.

Die lebenspraktische Philosophie von Breema gibt uns dafür Richtung und Handwerkszeug. Im Grunde ist der erste Schritt immer wieder, die Aufmerksamkeit des Verstandes auf den Körper zu lenken und Körper und Verstand zusammenzuhalten, bis auch das Gefühl als unterstützende Energie hinzukommt. Dann erfahren wir, dass sich „das Herz öffnet“: Wir nehmen uns als in uns geeint und verbunden mit dem Leben wahr, sind bewusster, annehmender, liebevoller. In Breema sprechen wir auch vom „Geschmack“ des Präsentseins.

Das Übungsfeld von Breema ist, getragen von der Arbeit mit den neun Prinzipien der Harmonie, die Körperarbeit mit Selbst-Breema-Übungen und Partnerarbeit. Sie dient der Selbsterkenntnis und Selbstfürsorge und kann daher auch Menschen in therapeutischen und anderen helfenden Berufen und Ehrenämtern gut unterstützen. Sie wird meist als wohltuend, zentrierend und als gleichzeitig entspannend und belebend erlebt – und das bei der Partnerarbeit nicht nur von dem, der Breema bekommt, sondern auch vom Praktizierenden selbst. Denn das Ziel des Praktizierenden ist es, bei den sanften und gleichzeitig bestimmten Bewegungen und Berührungen ganz da zu sein. Und ist

es nicht das größte Geschenk, das wir uns selbst und einander machen können, in der Begegnung ganz präsent und wach mit offenem Herzen da zu sein?

Wenn wir das im Alltag so oft wie möglich erleben wollen, können wir uns von den **neun Prinzipien der Harmonie** leiten lassen:

- Wie oft sind wir gefangen in der Erfüllung von Pflichten oder Terminen. Wir harren aus, halten durch, verbiegen uns. Das Prinzip **Körper bequem** erinnert uns daran, dass unser Leben *jetzt* stattfindet und dass wir gut für uns sorgen, dass wir uns mit unserer Lebenskraft und Freude verbinden dürfen. Ich darf es mir körperlich gut einrichten, den Verstand beruhigen und mich selbst in meine Wahrnehmung mit hineinnehmen. Wenn es mir in mir selbst gut geht, wenn ich mich mit dem, was ich tue, wohlfühle, weil ich ganz präsent bin, dann fühlen sich auch andere mit mir wohl – und ich mich mit ihnen.
- Wenn wir hinschauen, werden wir feststellen, dass unser Verstand ständig damit beschäftigt ist, zu kommentieren und zu beurteilen oder über die Vergangenheit oder Zukunft nachzudenken. Dann können wir zum Körper kommen, der immer in der Gegenwart ist. Wenn ich präsent bin, kann ich sehen, was ist. Da ist **keine Beurteilung**, sondern Verstehen und Annehmen. Denn dann schaue ich mit einem anderen, einem wacheren Bewusstsein.
- Wir erschöpfen uns mit Zeitdruck und Stress, aber wir könnten auch das Prinzip **Keine Eile, keine Unterbrechung** anwenden, indem wir dem, was wir gerade tun, unsere volle Aufmerksamkeit schenken.

Besuchen Sie Cornelia Weiß zum Vortrag am Sonntag um 14.30 Uhr und auf ihrem Messestand Nr. 54 auf der Messe Weite Horizonte.



• Wenn wir ganz bei dem sind, was wir gerade tun, hat das die Qualität von **Einziger Moment - einzige Aktivität**. Dann ist jeder Moment neu, frisch und ganz lebendig.

• Wir brennen aus, weil wir so viel für andere geben, beruflich oder privat. Wenn wir mit dem Herzen verbunden sind, können wir erfahren, dass Geben und Nehmen gleichzeitig stattfindet, dass in jedem Moment **gegenseitige Unterstützung** geschieht, weil uns das Dasein unterstützt.

• Wir haben bestimmte Vorstellungen, die wir durchsetzen wollen, strengen uns an. Breema zeigt uns, wie wir **ohne Kraftanstrengung** viel bewegen können.

• Meist pendeln wir zwischen Anspannung und Erschöpfung. Wenn wir aus dem Herzen leben, können wir erfahren, dass unser Ausdruck gleichzeitig **sanft und bestimmt** ist. Wir können aufrecht und entspannt durchs Leben gehen. Immer öfter.

• Wir verbrauchen viel Energie in dem Versuch, ein mühsam aufgebautes Selbstbild aufrechtzuerhalten, gut zu sein, Erwartungen zu erfüllen, etwas Besonderes zu sein. Wir könnten aber auch in die Einfachheit kommen, in die Erfahrung unserer wahren Natur, die einfach *ist*. Dafür ist **nichts extra** nötig.

• Was, wenn wir das, was wir sowieso gerade tun, mit **ganzer Beteiligung** tun? Verbunden mit dem Körper, Verstand fokussiert und klar, das Herz öffnen. So könnten wir üben, Auto zu fahren, anderen zuzuhören, eine Treppe zu steigen, ein Brot zu schmieren, an der Kasse zu warten ...

Viele von uns haben Ängste, fühlen sich oft einsam, überfordert oder niedergeschlagen. Wir machen uns eng, weil wir uns mit unseren Gedanken vom Lebensfluss abschneiden. Dabei können wir doch in jedem Moment zurückkehren in die Erfahrung von Verbundenheit, Einssein und innerem Frieden. Wir sind immer nur einen bewusst genommenen Atemzug weit davon entfernt.

„Der Weg des Herzens ist immer Verbundenheit, denn das Herz bringt von Natur aus alles in die Einheit. Der Verstand fächert auf, das Herz vereint. Das Herz weiß, der Verstand versucht zu begreifen. Wenn wir wirklich im Herzen sind, in inniger Verbindung mit unserer Quelle, dann ist unser Verstand ein anderer Verstand. Dieser Verstand arbeitet mit bewusster Energie. Der Verstand, der mit bewusster Energie arbeitet, ist in das Herz verliebt. Das Herz ist verliebt in alles, was existiert, den Verstand eingeschlossen. Aus dieser Liebe zwischen dem bewussten Verstand und dem gewissenvollen Herzen wird etwas geboren. Das ist das wirkliche Kind, es ist Wirklichkeit. Der Name dieses Kindes ist Verstehen – die Vereinigung von Wissen und Sein.“

(aus: Jon Schreiber „Freedom Comes from Understanding“, Breema Center Publishing)

# Mitten ins Herz - wonach Mensch und Natur sich sehnen

## Der kleine Apfelbaum

Eine Frau wendet sich mit dem Anliegen an mich, die feinstofflichen Energien in ihrem Garten zu untersuchen. Ohne vorher etwas über den Ort zu wissen, gehe ich mit ihr durch den Garten und lasse erst einmal alles auf mich wirken. An zentraler Stelle steht ein von ihr vor zehn Jahren gepflanzter Apfelbaum. Als wir uns dem Baum zuwenden, berichtet die Frau voller Betroffenheit, dass er Krebs habe. Obwohl sie schon etliche Heilmethoden angewandt habe, gehe es dem Baum nicht besser. Ich bitte sie, ein paar Meter zurückzutreten und ein wenig in sich zu gehen. Dann schlage ich ihr vor, sich dem Baum noch einmal ganz neu und behutsam zu nähern - bis sie die äußere Grenze seines Kraftfeldes spüren kann. Da die Frau noch etwas zögert, ermutige ich sie, ihre Bilder über die Befindlichkeit des Baumes beiseitezustellen und sich auf die Wahrnehmungen ihres Körpers zu konzentrieren. Tatsächlich bleibt sie nach wenigen Schritten an einer nicht sichtbaren Schwelle stehen.

Nun bitte ich sie, den Baum um Erlaubnis zu fragen, bevor sie in sein Feld eintritt. Ich empfehle ihr bei einem solchen Anliegen eine einfache Ja-oder-Nein-Frage in ihrem Inneren zu formulieren. Nach einer Weile sagt die Frau ein wenig zurückhaltend: „... äh, ich glaube, ja“ und hat den Mut, dem Baum langsam näherzutreten. Ich bestärke sie, alles in ihrem eigenen Tempo zu vollziehen und den Impulsen ihres Körpers zu folgen.

Als ihre Hände die Rinde des Baumes berühren, ist die Frau selbst auch berührt - von der Lebenskraft des Baumes, die deutlich fühlbar durch ihre Hände strömt. Auf meine Frage, wie es dem Baum gerade geht, antwortet sie: „Ich glaube, gar nicht so schlecht.“

In diesem Augenblick ergreift eine Windböe den Baum und wir sehen, wie sein Stamm im Boden hin und her schwingt. Meine Frage, ob der Baum etwas brauche, beantwortet die Frau nach kurzem Innehalten mit: „Ich glaube, er braucht Halt.“

Wir entscheiden, sofort vier Holzpfähle zu besorgen, die wir jeweils in einer Himmelsrichtung auch gleich in den Boden einbringen. Mit weichem Band verbinden wir Pfähle und Baum. Durch das wachsende Zutrauen in ihre Feinfühligkeit erlebt die Frau mit, wie der Baum dankbar aufatmet und sich ein wenig aufrichtet. Über ihre Hände hinaus begreift die Frau, dass unsere Gedanken und Vorstellungen die Wahrnehmung beschränken können. Sie erfährt, dass ihr Organismus eher in der Lage ist, ein Gegenüber zu erkennen, wenn sie dessen Eigenständigkeit anerkennt und sich ihm absichtslos nähert. Sie weiss nun, dass ihr Lieblingsbaum antworten kann, wenn sie ihn freien Herzens fragt. Und sie begreift, dass der Baum im Einverständnis mit dem lebt, was sie bis dahin als existenzielle Bedrohung empfunden hat. Das nimmt beiden eine Last.

Inzwischen haben die Zwei eine ganz eigene Gesprächsform entwickelt. Und der Baum trägt dieses Jahr reichlich Früchte.

## Die große Tanne

Im Garten einer anderen Frau ist auf massives Verlangen des Nachbarn eine große alte Tanne gefällt worden - ein Baum, den die Frau sehr mochte. Sie verurteilt sich für ihre mangelnde Durchsetzungskraft und hat ein schlechtes Gewissen. Da sie nicht weiß, wie sie die Sache in Ordnung bringen kann,



*Umgeben von nachwachsendem Leben stirbt ein Baum in natürlicher Würde.*

bittet sie mich um Unterstützung. Beim Betrachten der Biografie des Ortes und der Frau wird deutlich, dass Übergriffigkeit und Machtlosigkeit ein Thema sind.

Als ich die Frau bitte, sich auf den knapp einen Meter hohen Baumstumpf zu stellen und sich selbst als Ganzes wahrzunehmen, ändert sich ihre Haltung komplett. Ein Kribbeln steigt durch die Füße ihren Körper hinauf und sie richtet sich auf. In dieser Position, in der von unten die Kraft der Erde in sie strömt und sie zugleich dem Himmel näher ist, kann sie ihre eigentliche Größe fühlen. Ich bitte sie, dieses Empfinden tief in sich hinein zu atmen, reichlich auszukosten und ihre Zellen damit zu versorgen.

Nach einer ganzen Weile spürt sie, dass sie von der Tanne nun genau das bekommt, was sie zur Verhinderung des Fällens gebraucht hätte - Aufrichtung, Selbstvertrauen und Standhaftigkeit. Dadurch entsteht ein Perspektivwechsel, denn die Frau empfindet die Tanne nun weniger als Opfer ihrer Hilflosigkeit, sondern eher als Unterstützerin ihrer Selbstermächtigung.

von Frank Hubert Rahdes  
Geomant, Tier-Mensch-Synergetiker  
und Naturliebhaber

Besuchen Sie Frank Hubert Rahdes auf der Messe Weite Horizonte zum Vortrag am Samstag um 11.30 Uhr und auf seinem Stand 40. Samstag und Sonntag Exkursionen vom Messestand aus in die Stadt Eckernförde.

Als sie dann noch begreift, dass auch die Tanne sie nicht für ihre Schwäche verurteilt, wandelt sich das schlechte Gewissen zu tiefer Dankbarkeit für die große Hingabe des Baumes. So wird aus einem persönlichen Dilemma ein Geschenk der Natur - ein individueller Kraftort, an dem sich die Frau immer wieder ihrer eigenen Würde und Kraft bewusst werden kann. Ein Platz, der zeigt, dass wir zwar sterben können, aber die Lebensströme weiterfließen.

Zu einem späteren Zeitpunkt pflanzt die Frau an einer anderen Stelle eine neue Tanne - nicht ohne diese dem alten Baumgeist (Faun) als Heimstätte anzudienen.

## Das kranke Pferd

Bei einem Erstgespräch für eine bauliche Beratungsleistung wird schnell klar, dass der Auftraggeber unkonzentriert bzw. mental abwesend ist. Auf meine Nachfrage erfahre ich, dass der Mann jeden Augenblick den Tierarzt erwartet, der sein Pferd von einem starken, nicht diagnostizierbaren Leiden erlösen soll. Das belastet den Mann sehr. Ich biete spontan an, mich dem Pferd zuzuwenden, um womöglich etwas über dessen innere Verfasstheit zu erfahren. Ohne recht zu wissen, was auf ihn zukommt, willigt der Mann ein. Wortlos zeigt er mir



Leithammel „Bocke“ passt auf seine Herde auf.

den Stall. Allein trete ich vorsichtig ein. In größtmöglichem Abstand zum Pferd hocke ich mich in eine Ecke und lausche. Der Wallach liegt angestrengt am Boden. Nach einer Weile schnauft das Tier und seine Atmung wird etwas ruhiger. Ohne ein Ziel zu verfolgen, versuche ich mich mit allen Fasern meines Seins dem Tier innerlich zu nähern. Ich bin froh, als es möglich ist, mich in sein Kraftfeld einzuschwingen. Es ist deutlich zu spüren, dass starke Schmerzen seinen Organismus belasten. Am schlimmsten erscheint die Belastung am Übergang zwischen Wirbelsäule und Beckengürtel - ein stechender Schmerz, ausstrahlend nach rechts. Als ich den Eindruck habe, das Tier hat genug Zutrauen, bringe ich den Mut auf zu fragen, ob es sterben will. Ein deutliches Nein erfüllt den Stall. Auf meine Frage, ob ich etwas für es tun kann, erfolgt ebenfalls ein Nein. Damit verlasse ich den Stall.

Der Pferdehalter blickt mich erwartungsvoll an. Ich berichte detailliert von Ort und Art der Schmerzen. Der Mann wird blass und bekommt glasige Augen. Als er sich wieder fasst, erklärt er, dass ihn seit langem an exakt der gleichen Stelle diese Art von Schmerzen belasten. Ihm wird klar, dass sein Pferd aus Zuneigung für ihn diese Schmerzen schon lange trägt. Als ich ihm dann mitteile, dass der Wallach eigentlich gar nicht sterben will, mischt sich ein Strahlen unter die Tränen in seinen Augen. Er kommt zu dem Entschluss, von nun an selbst



Verantwortung für seine Gesundheit zu übernehmen.

Nach einer Woche ruft er mich an und berichtet, dass der Tierarzt an dem Tag nicht mehr erschienen sei und es seinem Pferd deutlich besser gehe. Er selbst habe einen Termin beim Orthopäden.

#### Das alte Haus

Ein Mann hat ein sehr altes Haus aus einem größeren bäuerlichen Anwesen gekauft und komplett entkernt. Er bittet mich um Unterstützung, weil er und sein Architekt den Eindruck haben, dass noch etwas offen sei, bevor sie mit der Neugestaltung beginnen können.

Der Baukörper besteht nur noch aus den Außenwänden, wenigen tragenden Innenwänden und dem Dach. Das Ganze wirkt wie eine große offene Wunde. Dennoch ist das Zentrum des Hauses - das ursprüngliche Herzchakra - deutlich zu erkennen. Ich bitte den Mann, sich dorthin zu stellen und sich wahrzunehmen. Er fühlt sich am ganzen Körper bedrückt, kann sein Empfinden aber nicht in Worte fassen. Wir tauschen die Plätze. Nach einem Moment der Stille drängt ein starkes Empfinden in mir hoch. Wie bei einer systemischen

Aufstellung bringe ich stellvertretend für das Haus folgende Sätze hervor: „Über dreihundert Jahre habe ich euch gedient, habe euch Schutz gewährt, habe alles erduldet, was ihr mit mir und mit euch selbst angestellt habt - und niemals hat auch nur irgendeiner gefragt, wie es mir ergeht, was ich brauche, was ich will - niemals!“

Die Vehemenz dieser Aussage angesichts einer jahrhundertelangen Nichtbeachtung erschütterte den Mann und auch mich. Unsere völlige Sprachlosigkeit öffnet den Raum des Schweigens. Hier gibt es kein Streben nach Lösungen. Hier gilt es, auszuhalten und zu tragen, was sich zeigt.

Als wir nach längerer Zeit die Worte wieder finden, wird auch dem Bauherren klar, dass bis zu diesem Einschnitt alle Bewohner und Eigentümer immer nur im Sinn hatten, wie sie die eigenen Bedürfnisse und Vorstellungen in diesem Haus verwirklichen konnten.

Wir kommen zu dem Ergebnis, dass es sinnvoll ist, ein Feuer zu machen - mitten im Haus auf dem uralten Lehm Boden. Um den Wesenskräften des Hauses Wärme, Licht und Anerkennung zu spenden. Und um das Alte dem Wandel zu übergeben. Mehrere Abende sitzt der Mann am Feuer und lauscht dem Haus..., bis Frieden einkehrt.



Hündin „Zilla“ und Frank Hubert Rahdes in Stoltebüll.

geovitale

Praxis für  
Geomantie  
Tier-Mensch-Synergie  
Feinstoffliches Naturerleben

Frank Hubert Rahdes  
0170 - 48 93 299  
www.geovitale.com



Frank Hubert Rahdes mit den Ziegen unterwegs auf der Geldinger Birk.

### Warum liegen mir diese Fallbeispiele am Herzen?

Sie zeugen von einem Wandel im Umgang mit der Schöpfung. Immer mehr Menschen sehnen sich nach innigen Begegnungen mit der Natur in all ihren Dimensionen. Menschen aller Generationen übernehmen zunehmend ganz persönlich Verantwortung für ein würdevolles Miteinander. Das bleibt nicht ohne Folgen. Je tiefer wir uns auf einen Dialog mit der Anderswelt einlassen, desto mehr erleben wir, wie sehr auch die Natur selbst sich danach sehnt, mit uns in liebevollem Kontakt zu sein. Diese ermutigende Entwicklung erfahre ich auch persönlich sehr stark, denn neben meiner Tätigkeit als Geomant arbeite ich seit fünf Jahren im Naturschutz. Im Zweigtagesrhythmus betreue ich die Ziegen auf der Geldinger Birk. Die vielen Stunden, die ich in der ursprünglichen und stark von den Elementen geprägten Natur verbringe, haben mich und meine Arbeit insgesamt verändert. Ich habe gelernt, dass es oft Sinn macht, erst zu schauen, zu horchen und zu spüren, bevor ich handle.

Ich habe gelernt, dass Behutsamkeit und Geduld, Absichtslosigkeit und Offenheit Tore öffnen. Ich habe gelernt, dass Natur auch gewaltig ist und sich unserer Kontrolle entzieht. Ich habe gelernt, dass Naturwesen tierisch neugierig sind, was uns Zweibeiner betrifft. Und ich habe gelernt, dass letztendlich alles gesehen werden will. Mit vielen teile ich den tiefen Wunsch, dass wir Menschen der Natur nicht länger gegenüberstehen, sondern uns mitten in ihr als mitfühlende, mitgestaltende, liebevolle und geliebte Wesen wiederfinden. Wer mehr darüber erfahren möchte, wie wir einen sinnlichen und emotionalen Dialog mit der Schöpfung in unseren Alltag bringen können, ist herzlich eingeladen zum Vortrag. Oder auf der Messe Weite Horizonte auf meinen Stand Nr. 40

www.magic-colour.de

...mal etwas "anders" sehen.



Arno Draschba fotografiert. Seine Kunst ist ein Versuch, mit fotografischen Mitteln etwas



von der Relativität unserer Wirklichkeit darzustellen. Denn Sehen ist nicht nur „sehen“, sondern hängt von der Einstellung des Betrachtenden ab. Es ist bedingt durch die Umgebung, die eigene Stimmung, die Farben, die Temperatur und nicht zuletzt durch das Wetter. Selbst wenn zwei Menschen das Gleiche erleben, sind ihre Schilderungen doch verschieden.

**Denn: Jeder Mensch ist anders.**

**Und: Jeder Mensch sieht anders.**

Begonnen hat der Künstler mit seinen Fotografien vor vier Jahren mit einem Foto am Strand

von Möltenort und dem Namen der Fährlinie ColorLine. Was ist denn an diesen Schiffen color, also farbig, denn sie sehen doch blau-weiß aus? Bei ersten Versuchen, neue kreative Farben in das Bild zu bringen, entstand das erste Bild. Manche Motive eignen sich für die Verfremdung sehr gut, andere nicht. Die Farben sind immer da, aber wir nehmen nur einen Bruchteil davon wahr. Welche Farben bei der Bearbeitung der Fotos harmonisch wirken, ist vorher nicht klar. Das Ergebnis ist ein kreativer Prozess, der überraschende Farbverläufe und beim Betrachten oft einen erstaunten Blick hervorruft: So kann man das also auch sehen.

Kieler Männer-Singtage



Deine Stimme neu entdecken

- Stimm- und Atemtraining
- Bewegung
- Entspannung
- Kraft tanken
- Gemeins. Erleben
- Klangräume
- Für Sänger und Unerfahrene

Samstags  
13 - 18 Uhr  
12.10., 23.11.19

Kiel Zentrum  
Beitrag: 20 - 30 €  
Weitere Termine auf der Homepage

Kontakt + Infos:  
Jürgen Willmann  
Mobil: 01577-5398645  
Mail: juergen.willmann@web.de



juergenwillmann.de

# „Man sieht nur mit dem Herzen gut“

...sagt der kleine Prinz. Kaum ein Satz wurde wohl so oft bemüht, wenn es um Liebesangelegenheiten geht. Den wahren Kern eines Menschen erkennen wir nicht mit den Augen, das Äußere kann uns blenden. Unser Herz hingegen lässt sich nicht täuschen. Es erkennt mit einer ganz eigenen Intelligenz das Liebenswürdige, das Göttliche im anderen. Und was für andere Menschen gilt, gilt auch für andere Fragen unseres Lebens.

Es gibt mehr Nervenverbindungen vom Herzen zum Gehirn als andersherum. Es fließen also mehr Informationen in diese Richtung als vom Gehirn zum Herzen. Das heißt, dass unser Herz „schlauer“ ist als das Organ im Körper, das wir gemeinhin mit Wissen, „Auskunft geben“ und „Entscheidungen fällen“ in Verbindung bringen. Dass es einen größeren Fundus an Informationen hat und daher andere Aspekte berücksichtigt als unser Verstand allein und damit dem, was unsere Augen sehen, noch eine ganze Menge hinzuzufügen hat. Und inzwischen wird das Herz auch mehr und mehr auf biologischer, wissenschaftlicher Ebene als ernstzunehmender Ratgeber für unser

Leben anerkannt. Mein Bauch ist eine super Hilfestellung und hat oft den richtigen Riecher bei der Frage, was – auch langfristig - gut für mich ist. Der Solarplexus, das „Bauch“-Chakra, spiegelt mir meine Ängste, Sorgen, es warnt mich zuverlässig vor Bedrohlichem und weist auf Fehlendes hin. Ich liebe diesen Bereich meines Seins sehr, befrage ihn oft und bin voller Dankbarkeit für seine Weisheit, bremst er doch den manchmal sehr dominanten Verstand aus und lässt so auch Neues, Unbekanntes zu. Aber durch die Herzebene kommt etwas hinzu. Das Herzchakra verbindet die drei unteren „irdischen“ Chakren, durch die wir unsere Seelenkraft leben und zum Ausdruck bringen, mit den drei oberen Chakren, die sich der Anbindung an das Göttliche, der Wahrnehmung des Spirituellen und der Transzendenz, unserer Intuition und Aufnahme von Lebensenergie widmen. Ganz simpel ausgedrückt wirkt das Herzchakra wie ein Umspannwerk, es wandelt, es übersetzt



von Christiane Larissa Apel

Besuchen Sie Christiane Larissa Apel auf der Messe Weite Horizonte zum Vortrag am Sonntag um 15.30 Uhr und Horizonte auf ihrem Stand Nr. 51

den göttlichen Funken in lebbares Tun hier auf der Erde. Es erdet. Und - quasi von unten betrachtet - erhebt es uns geerdete Wesen auf die Ebene, auf der wir eben mehr sind als nur Mensch.

Ohne diese Schaltstelle würden wir im irdischen Gewusel, in den Belastungen, Sorgen und Nöten des Alltags, den Aggressionen, Blockaden und Traumata aus diesem oder einem anderen Leben steckenbleiben. Wenn wir uns hingegen fast nur in den „oberen“ Regionen unseres Seins aufhalten, gelingt es uns nur schwer, glücklich, sinnhaft, lebensfroh, gesund und frei von wirtschaftlichen und anderen Zwängen hier auf dieser Erde zu leben. Wir bleiben immer ein wenig Engel – das mag ganz schön sein, ist aber im Alltag nicht wirklich praktikabel und macht auch manchmal etwas einsam.

Gelingt die Verbindung zwischen oben und unten reibungslos, kann ich mein ganzes Potenzial nutzen. Blockiert die Energie, erreicht die Intelligenz meines Herzens die anderen Seinsebenen nicht. Das wäre fatal und unendlich schade. Dieses Blockierende wieder in Fluss zu bringen, oben mit unten zu verbinden, ist unsere Lebensaufgabe. Das ist meine Herzensangelegenheit. Den ganzen Beitrag finden Sie unter [www.larissa-apel.de/blog](http://www.larissa-apel.de/blog)



Alltägliche & spirituelle Lebensbegleitung

**Aurameisterin,  
Bioenergietherapeutin,  
Elise Mila Trainerin  
Einzeltermine,  
Seminare, Einweihungen,  
Fernbehandlungen  
in Altenholz / Kiel.**

Mehr unter  
[www.larissa-apel.de](http://www.larissa-apel.de)  
[info@larissa-apel.de](mailto:info@larissa-apel.de)  
Tel. 0431-887 849 81







La Gomera – Heilsames Reisen – Individuell – in kleiner Gruppe

## Lichte Wege: 17.-27. April 2020

La Gomera, unsere Reise-Insel im Atlantik, zeigt sich im April lichtdurchflutet und üppig bewachsen mit sonnengewärmten bunten Blüten, Nebelwald mit Baumheide und Lorbeer und Hochebenen voller Licht und Wildgräsern. An der Küste glitzert das Meer und wir werden beschenkt mit herzerwärmenden Sonnenuntergängen.

Wo Licht ist, ist auch Schatten - tief im Wald, am Abend in den Bergen, an ungeliebten Plätzen. Wir selbst sind ebenso voller Licht und Schatten. Energetisch gesehen gibt es lichte Wege in unserem Körper, Meridiane, in denen sich frei fließend Energie bewegt - und Orte, an denen „Schatten“ herrscht, wo Spannung Energieblockaden erzeugt, wo das Licht noch nicht oder gerade nicht mehr fließen kann.



Auf dieser Reise spüren wir auf beiden Ebenen den Wegen des Lichts nach, lassen alte Schatten und Spannungen los, nehmen neue Energie auf und dürfen wieder in Fluss kommen.

In diesem Sinne bieten wir Wohlfühlwanderungen in der wundervollen Natur La Gomeras an, entspannende und atemfördernde Übungen des Yoga sowie individuelle Körperbehandlungen.

Als Heilpraktiker, Yogalehrerin und langjährige Gomera-Liebhaber wollen wir vielfältige Impulse geben, damit die lichten Wege in und um uns neu, bewusst und voller Freude erfahrbar werden.

Wir helfen bei der Buchung der Flüge, Unterkünfte und ggf. Verlängerung der Reise.

### Ulrich Gappel & Brigitte Greiff

Kurs: 555,- € plus individuelle Reise  
Teilnehmerzahl 6 – 8

#### Information & Anmeldung:

ImPulseSeminare, Ulrich Gappel  
Gasstr. 5, 24340 Eckernförde  
Tel.: 04351 7674832

Email: [info@ImPulseSeminare.de](mailto:info@ImPulseSeminare.de)  
[www.ImPulseSeminare.de](http://www.ImPulseSeminare.de)

## Portrait

von Basses Blatt

# Der Geobiologe mit der Wünschelrute

In seinem früheren Berufsleben als Immobilienkaufmann in einem Genossenschaftsunternehmen hat Lutz Plath viel über das Thema Wohnen und Gesundheit erfahren.

Das Interesse an den Auswirkungen technischer und natürlicher Strahlung wuchs, so dass er ein Einsteigerseminar bei dem Wünschelrutengänger Rainer Müller in Niedersachsen besuchte.



Lutz Plath aus Blunk bei Bad Segeberg sucht nach schädlichen Strahlen und setzt bei seiner Arbeit auch die Wünschelrute ein.

Weitere Ausbildungen zum Geobiologen und Geomanten an der Geovital-Akademie in Österreich folgten.

Sein Ziel ist es, die Menschen vor unsichtbarer, schädlicher Strahlung zu schützen. Dabei hilft Lutz Plath seinen Kunden zum Beispiel mit einer Analyse von Schlaf- oder Arbeitsplatz. Der negative Einfluss von elektromagnetischen Feldern wie Stromleitungen, Mobilfunkmasten oder WLAN-Zonen sowie natürliche Störungen wie tektonische Verwerfungen, Gitternetzlinien oder Wasseradern soll ausgeschaltet werden.

„Das kann man alles mit speziellen Geräten messen“, sagt Lutz Plath. Aber auch die Wünschelrute kommt zum Einsatz.

Wer ein Haus plant, kann sich an den Fachmann wenden, um von Beginn an gesund und strahlenfrei in den eigenen vier Wänden zu leben. Richtig montierte Netzfreischalter sorgen zum Beispiel dafür, dass der Strahlenschutz optimal wirkt. Ausführliche Informationen zum Thema strahlenfreies Leben und Bauen erhält man beim Geovital-Experten Lutz Plath.

**Gesunder Schlaf ist lebenswichtig!**

Wer gesund schläft, beugt Krankheiten vor und tankt in der Nacht wertvolle Lebensenergie. Doch heutzutage sind wir in unseren Wohn- und Schlafbereichen vielfachen Strahlenbelastungen ausgesetzt. Diese Strahlung ist unsichtbar - doch sie beeinflusst unsere Körperfunktionen in erheblichem Maß.

*Ein gesunder Arbeitsplatz fördert Spaß, Freude, Arbeitsleistung und Qualität!*




**Lutz Plath**  
23813 Blunk · Tel.: 01 52 06 56 97 63  
[lutz-plath@geovital.com](http://lutz-plath@geovital.com) · [www.lutz-plath.de](http://www.lutz-plath.de)

- Ruhezünger
- Geobiologie / Geomant
- Haus- & Grundstücksuntersuchung
- Schlaf- & Arbeitsplatzvermessung
- Messung & Beratung bei Elektrosmog

# Biografieberatung und Karma Coaching

**Herzensangelegenheiten – das Motto des Weite Horizonte Magazins greife ich sehr gern auf und freue mich, Ihnen auf diesem Wege meine Tätigkeit und mich vorstellen zu können.**

**Nach über 20 Jahren im Süden Deutschlands bin ich als geborene Nordfriesin vor zwei Jahren mit meiner Familie wieder ans Meer gezogen, nach Eckernförde. Hier habe ich in der Alten Baumschule meine Räume und übe dort das aus, was mir sehr am Herzen liegt. Meine Schwerpunkte liegen dabei auf den Bereichen Biografiearbeit und Karma Coaching.**

Wer wir heute sind, ist das eine, aber wer wollen wir morgen sein? Biografieberatung als ganzheitliche Form der Entwicklungsbegleitung hilft, auf diese Frage Antworten zu finden.

Sie hilft dabei, den eigenen bisherigen Lebensweg anders zu verstehen. Was hat in meinem Leben zu mir hingeführt und was von mir weg? Es geht darum, ein Gespür dafür zu bekommen, was unserer Selbstverwirklichung dient und was eher hinderlich ist.

Mit der systematischen und zugleich kreativen Betrachtung des eigenen Lebens in „7-Jahres-Abschnitten“ trägt sie zur individuellen Sinnfindung bei und verbindet uns mit unseren Ressourcen.

Sie hilft zu erkennen, wie sich störende Muster und Denkweisen auf die Lebens- und Arbeitsrealität auswirken und wie diese bewusst geändert werden können, hin zu mehr Echtheit.

Ausgangspunkte für Biografieberatung sind immer individuell, als Anregung kann dabei aber folgendes hilfreich sein:

- Berufliche/persönliche Neuorientierung für Einzelpersonen und Organisationen
- Finden und Gestalten „meines Lebensthemas“ – Bin ich der Mensch, der ich werden wollte?
- Wie möchte ich die nächsten Jahre gestalten?
- Aufarbeitung und Verstehen von Lebensthemen

- Krisen: Wie konnte es so weit kommen und wie geht es jetzt sinnvoll weiter?

Karma Coaching geht über die Biografiearbeit hinaus und ist ein kreativer Beratungsprozess zum Verstehen und aktiven Gestalten des eigenen Schicksals. Karma Coaching löst langwährende Verstrickungen.

Unsere Erlebnisse und Erfahrungen vergangener Leben prägen auch unser heutiges Denken, Fühlen und Handeln noch. Sie zeigen sich als immer wiederkehrende Themen, Glaubenssätze und Blockaden, durch die wir uns selbst im Weg stehen.

Karma Coaching hilft, sich von diesen Altlasten zu befreien und sich heute bewusst anders zu entscheiden. Karma bedeutet demnach nicht, dem Schicksal ausgeliefert zu sein, sondern wir können es durch unser Verhalten und durch die Art unseres Denkens maßgeblich beeinflussen und lenken.

## Was sind Ziele von Karma Coaching?

- Die Dauerschleife von Problemwiederholungen aufdecken und am Ursprung lösen
- Körperliche Symptome verstehen
- Eigene Stärken und Schwächen besser erkennen

- Potentiale entdecken und umsetzen
- In gute Beziehung zu sich selbst und anderen Menschen kommen
- Den Selbstwert erhöhen und Vertrauen ins Leben stärken

Warum beschäftige gerade ich mich mit diesen Themen?

Ich wäre nicht die, die ich heute bin, ohne das, was mich geprägt hat.

Seit 2009 bin ich als selbstständige Beraterin tätig. Davor war ich über zwei Jahrzehnte als Diplom-Betriebswirtin in der freien Wirtschaft tätig, vom Konzern, über den inhabergeführten Mittelstand bis hin zum Hotel- und Dienstleistungsbereich. Gewagt habe ich den Schritt in die Freiberuflichkeit mit der Tätigkeit als Mediatorin. Die Klärung von Konflikten ist ein wichtiger Teil des Weges, doch was mich insbesondere und von Herzen interessiert, ist der Mensch in seiner ganzen Tiefe und seine Einbettung in Systeme und Organisationen.

So habe ich mich neben der Team- und Organisationsentwicklung immer weiter, intensiver und spezifischer in Richtung Entwicklung der Persönlichkeit orientiert. Es ist mir ein ehrliches Anliegen und eine Herzensangelegenheit, Menschen darin zu begleiten, herausfordernde Situationen zu verstehen und zu meistern, zu Erkenntnis und Bewusstsein zu gelangen. Sind dieses doch die Voraussetzungen, um selbstbestimmt zu entscheiden, wie der ganz eigene Lebensweg weitergeht und wie das eigene Schicksal positiv gestaltet werden kann. Ich wünsche Ihnen, dass Sie auf der Messe viele Inspirationen erhalten. Sehr gern komme ich mit Ihnen ins Gespräch. Besuchen Sie mich an meinem Stand (Nr. 53) oder kommen Sie auch gern auf eine Tasse Tee oder Kaffee unverbindlich bei mir in der Alten Baumschule vorbei.

Ich freue mich auf Sie!



Besuchen Sie Ina Brodersen auf der Messe Weite Horizonte zum Vortrag am Samstag um 12.30 Uhr und auf ihrem Stand Nr. 53



**fermate.**

**Es wird Zeit - Ich bin bereit**

**Biografieberatung & Karma Coaching**

**Team- und Organisationsentwicklung**

**Konfliktklärung und Transformation**

**Ina Brodersen**

Kieler Str. 78 (Alte Baumschule)  
24340 Eckernförde

[www.fermate-beratung.de](http://www.fermate-beratung.de)

## Weißdorn (*Crataegus monogyna* oder *laevigata*) - eine Heilpflanze für alle Herzensangelegenheiten

Heilkräuter waren seit eh und je ständige Begleiter des Menschen. Sie waren oft das Einzige, das zur Verfügung stand, wenn jemand erkrankte oder eine günstige Alternative für Menschen, die sich keinen Arztbesuch bzw. keine teuren Medikamente leisten konnten. Heute kann die Heilwirkung der pflanzlichen Inhaltsstoffe in wissenschaftlichen Studien untersucht werden. Sie bestätigen häufig das Erfahrungswissen unserer Vorfahren.



Der Weißdorn bildet Knospen.

Weißdorn wird als eine Heilpflanze gegen Herzbeschwerden in den Kräuterbüchern erst in der zweiten Hälfte des 19. Jahrhunderts genannt. Es war die Zeit der fortschreitenden Industrialisierung. Die Arbeitsbedingungen waren schwer, die Überlastung und die Not der Arbeiter groß. Wahrscheinlich war in dieser Zeit auch der Bedarf nach einem Mittel gestiegen, das die unter diesen schwierigen Umständen entstehenden Herzbeschwerden mildert.

Heute gilt es als unumstritten, dass die Inhaltsstoffe, die sich vor allem in den Blättern und Blüten des Weißdorns befinden, eine positive Wirkung auf das Herz haben. Die Früchte enthalten dieselben Inhaltsstoffe, jedoch in kleinerer Menge, dafür haben sie mehr Vitamin C. Weißdorn erhöht die Schlagkraft des Herzens, verbessert seine Durchblutung und Sauerstoffversorgung, kann Herzrhythmusstörungen lindern und den Blutdruck regulieren. Selbstverständlich sind Herzbeschwerden immer ärztlich abzuklären, doch es ist auf jeden Fall empfehlenswert, Weißdornpräparate oder -tees vorbeugend und unterstützend zu nutzen.



Der Weißdorn in der Blüte.

Ich habe einen guten Freund: einen alten Weißdorn, der am Wegesrand steht. Vom Alter und durch Frühjahrs- und Herbststürme ist er krumm geworden. Ruhig und weise wirkt er, bietet den Vögeln Nahrung und Schutz und schaut den vorübergehenden Menschen zu. Im Winter betrachte ich seine kahlen, dornigen Äste, sie wirken stark, widerstandsfähig und doch sehen sie zart, fast filigran aus. Sie erinnern mich an die sich verzweigenden Koronararterien am menschlichen Herzen. Die Koronararterien umschließen das Herz und versorgen es mit Blut. Sie sorgen dafür, dass das Herz seine Aufgabe erfüllen und alle Organe mit sauerstoff- und nährstoffreichem Blut versorgen kann.

Im Frühling sprießen die Blätter des Weißdorns. Ihre Farbe ist intensiv grün. Sie enthalten neben den Flavonoiden, denen die positive Wirkung auf das Herz zugeschrieben wird, auch Chlorophyll, das Blattgrün. Das Blattgrün ist unentbehrlich für die Photosynthese und damit für das Wachstum der Pflanze. Wussten Sie, dass das Chlorophyll sich nur in einem einzigen Atom von dem Häm,



Der Weißdorn mit Früchten.

dem roten Farbstoff unseres Blutes unterscheidet? Häm enthält anstelle eines Magnesium-Ions ein Eisen-Ion, sonst ist der Aufbau des grünen Pflanzenfarbstoffs Chlorophyll und unseres roten Blutfarbstoffs gleich.

Etwas später im Frühling kleidet eine weiße Blütenpracht den alten Weißdorn. Sie lässt meinen Weißdorn-Freund strahlend und jung aussehen. Noch ein weiterer Lebenszyklus ist ihm geschenkt worden, er darf noch einmal blühen, im Sommer wird er wieder seine blutroten Früchte tragen. Immer wieder freue ich mich, wenn ich ihn trotz seines Alters so vital erlebe und denke daran, dass er diese Vitalität auch alten Menschenherzen schenken kann.

Es ist gut, dass unsere Vorfahren die heilende Wirkung des Weißdorns und der unzähligen anderen Heilkräuter entdeckten. Dieses Wissen und den Erfahrungsschatz aufzubewahren, zu pflegen und weiterzugeben, ist meine Herzensangelegenheit geworden. In der „Heilpflanzenschule Kräuterwelten“ biete ich Menschen, die sich für Heilpflanzen interessieren, verschiedene Möglichkeiten, die geheimnisvolle Welt der Kräuter zu entdecken: Es ist möglich, eine Grundausbildung in Heilpflanzenkunde zu absolvieren, an einer Kräuternerlebniswoche in Zirkuswagen teilzunehmen, Naturheilkundeseminare zu besuchen oder auf Wanderungen die heimischen Kräuter kennenzulernen.

Weitere Informationen finden Sie auf der Website [www.heilpflanzenschule-kraeuterwelten.de](http://www.heilpflanzenschule-kraeuterwelten.de). Gerne können Sie mich auch unter der Telefonnummer 04322 885633 anrufen.



Eine Herzensangelegenheit von Ananda Ulrike Best ist es seit über 20 Jahren, in ihrer Schule mehr als nur Ausbildungen anzubieten. Inneres Wachstum fördern und Heilung ermöglichen - das sind ihre großen Ziele. So haben z. B. Selbsterfahrung und Coaching im Lehrplan der Ausbildung „**Heilpraktik für Psychotherapie**“ ganz selbstverständlich einen festen Platz.

In der Jahresausbildung zur **Ganzheitlichen Gesundheitsberaterin** geht der Blick weit über die medizinischen und naturheilkundlichen Themen hinaus. Psychosomatik und Geistiges Heilen sind ebenbürtige Lehrinhalte. Ein Jahr, das prädestiniert ist, um Antworten auf eigene medizinische Fragen zu finden. Der nächste Kurs startet nach den Herbstferien.

Sich in „**Systemischer Gesprächsführung**“ auszubilden bedeutet während eines Jahres viel Raum für tiefe innere Prozesse und persönliche Erkenntnisse und entlässt die Absolventen mit solidem therapeutischem Handwerkszeug – für pädagogische Arbeit ebenso sinnvoll wie für die therapeutische Praxis.

Lassen Sie sich überraschen und erleben Sie selbst das Besondere dieser Schule, in der inneres Wachstum und Heilung ebenso wichtig sind wie Prüfungen und Zertifikate.

ascendium | Ananda Ulrike Best  
Hauptstraße 57 | 24975 Hürup  
Telefon 04634 / 939 799 0  
[info@ascendium.de](mailto:info@ascendium.de) | [www.ascendium.de](http://www.ascendium.de)



Endlich suchtfrei leben!

## Rauchfrei, Zuckerfrei, Alkoholfrei

**Egal, ob Sie ein Problem mit Zucker, Rauchen, Alkohol, Esssucht oder anderen Gewohnheiten und Süchten haben - die Weiss-Methode hilft Ihnen zuverlässig, diese abzulegen. Vor über 30 Jahren von Amir Weiss in Israel entwickelt, unterstützt die Weiss-Methode Menschen, die sich von einer lästigen Angewohnheit oder Sucht befreien wollen, hin zu einem ausgeglichenen und gesunden Lebensstil – und das auf völlig natürliche Art und Weise.**

Dabei wird bereits in einer Sitzung (bei Alkohol und Esssucht mehrere Sitzungen) der Impuls, der das jeweilige Bedürfnis in Gang hält, so stark besänftigt, dass Menschen nach der Behandlung eine Gleichgültigkeit oder Ablehnung gegenüber dem jeweiligen Suchtmittel erleben. Durch diese Herangehensweise ist es möglich, Gewohnheiten und Süchte so stark zu beruhigen, dass ein Mensch einfach aus dieser ewigen Schleife aussteigen kann.

Behandlungen nach der Weiss-Methode sind zu 100 % natürlich, nachhaltig und effektiv. Jede Sitzung ist individuell, schmerzfrei und kommt ohne Medikamente, Hypnose oder Nadeln aus. Viele unserer Klienten erleben die Behandlung als sehr angenehm und entspannend.

Die Weiss-Methode unterstützt Sie bei

- der Entwöhnung vom Industriezucker
- der Entwöhnung vom Nikotin
- der Entwöhnung vom Alkohol
- und bei gesundem, nachhaltigem Abnehmen.

Auf YouTube findet man viele TV-Veröffentlichungen über das Weiss-Institut sowie Erfahrungsberichte von Teilnehmern. Empfehlenswert ist das Video „Mehr Glückshormone“, in dem der bayrische Krimiautor Karl Giggenbach über seine Zeit nach der Alkoholverwöhnung mit der Weiss-Methode berichtet. Allen, die mehr über den Hintergrund der Weiss-Methode erfahren wollen, sei die Sendung von nexworld.tv empfohlen: „Medizin der Zukunft: Amir Weiss und Oliver Günzler im Raum & Zeit Studio Talk“.

Hier spricht Amir Weiss, Gründer des Weiss-Instituts, über die tieferen Ursachen von Sucht.

Sein Fazit: Durch die Schnellebigkeit unserer Welt werden wir sehr leicht von unserem eigenen inneren Wesenskern getrennt, zum Beispiel durch übermäßigen Stress. Ohne Verbundenheit mit diesem Wesenskern können wir unsere wahre Bestimmung nicht leben und es entsteht ein Gefühl des Mangels. Beim Versuch, diesen zu kompensieren, wird häufig zu Suchtmitteln gegriffen, was besonders bei längerdauernden Phasen der Nichtverbundenheit zusätzlich zu ernsthaften Problemen führen kann.

Die verblüffende Entdeckung, die Amir Weiss machte, ist, dass es über das energetische Feld des Menschen möglich ist, selbst ausgeprägte Gewohnheiten so stark zu beruhigen, dass eine Person oft bereits nach einer Behandlung keinen Bedarf mehr nach der jeweiligen Alltagsdroge verspürt.

Das Weiss-Institut bietet seit letztem Jahr **regelmäßige Behandlungstage** in Eckernförde im Seminarhaus ImPulse an, sowie in Hamburg im ICH-Resilienzcenter, HH-Eppendorf. Infos und Behandlungstermine Tel. 04351 – 482 4900 [www.weiss-institut.de](http://www.weiss-institut.de)

**Die Süßigkeitenberge in der Schreibtischschublade sind Vergangenheit und ich bin 12 Kilo leichter.**

Ein ganz neues Lebensgefühl. Es funktioniert bis heute, 3 Jahre nach der Behandlung. Seitdem habe ich kein Stück Zucker mehr angefasst. Heißhungerattacken auf Süßes oder Fettiges habe ich nicht mehr. Die Weiss-Methode war der Auslöser.

Stefanie Müller, München



Antje Black, Weiss-Therapeutin in Eckernförde

Heute bin ich nach wie vor ohne Verlangen nach Alkohol und ohne Entzugserscheinungen, aber von tiefstem Herzen ein komplett anderer Mensch. Nebenher hat mein Körper acht Kilo weniger auf der Waage und ich fühle mich, als ob ich Bäume ausreißen könnte.

Hans-Peter Feig, Rheinfelden, 2 Jahre nach seiner Alkoholverwöhnung mit der Weiss-Methode

Endlich Schluss mit der Sucht!

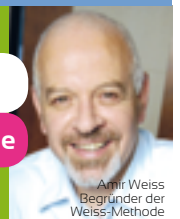
**Zuckerfrei**  
Rauchfrei · Alkoholfrei  
Gesund Abnehmen

Behandlungstage in  
**Eckernförde**  
am 12.10. und 9.11.2019

In Hamburg  
am 7.9. und 5.10.2019

Infos und Anmeldung:  
**04351 - 482 49 00**

[www.weiss-institut.de](http://www.weiss-institut.de)



Amir Weiss  
Begründer der  
Weiss-Methode

## Rügener Heilcreide im Praxistest an Mensch und Pferd

Immer wieder erhalten wir in der Redaktion Produkte, bei denen wir uns fragen: „Ist das etwas Neues oder nur etwas Altes neu verpackt?“ Mit den Produkten aus der Rügener Heilcreide der Fa. MeraSan aus Raa-Besenbek, Mitglied im Verein Rügener Heilcreide e.V., sind wir auf einen kleinen Diamanten in der Naturheilkunde gestoßen.

Die Rügener Kreide entstand vor ca. 70 Millionen Jahren im Kreidemeer aus den kalkigen Überresten von Meeresorganismen. Die Kalkalgen (Coccolithophoriden), die eine wichtige Rolle bei der Bildung der Kreidesedimente spielten, gehören auch heute noch zum Phytoplankton der Ozeane. Ihre Lebensvorgänge haben Einfluss auf unser Klima. Schon seit über 100 Jahren wird Kreide für Heilzwecke eingesetzt. Die Rügener Heilcreide besteht zu 98 % aus reinem Calciumcarbonat. Heilcreide ist extrem feinkörnig. Die Heilcreide wird natürlich nicht an der Küste abgebaut, sondern schon seit 200 Jahren im Kreidetagebau Pormoisel. Die stillgelegten Tagebaugebiete sind heute wertvolle Biotope und eine geschützte Heimat für kalkliebende Pflanzen und verschiedene bedrohte Tierarten geworden.

Die Rügener Heilcreide wirkt entspannend, entsäuernd und entzündungshemmend.

Wir haben einen Selbsttest am chronisch entzündeten Knie und

den Hauttest mangels eigener Krankheit am Pferd mit Sommerexzem durchgeführt. Für den menschlichen Selbstversuch haben wir den Rügener Kreidebalsam mit EM-X Gold benutzt. Das chronisch entzündete Arthrose-Knie ließ mir, seit nun mehr als drei Jahren, keine Möglichkeit, schmerzfrei zu gehen. Die Geschäftsführerin von MeraSan, Meike Harder, lernte ich ganz privat auf einem Richtfest kennen. Wir kamen ins Gespräch über meinen wackeligen Gang und ich erzählte ihr von meinen Knieproblemen. Zwei Tage später traf ein kleines Paket mit dem Rügener Kreidebalsam und dem Pferdebalsam ein. Sofort trug ich den Kreidebalsam auf mein Knie auf und massierte ihn in die Haut ein. Ich spürte keine Reaktion, bis ich nach 20 Minuten vom Schreibtisch aufstand und schmerzfrei auftreten konnte. Die Überraschung und Freude darüber waren groß. Seit 12 Wochen benutze ich den Rügener Heilbalsam fast täglich und kann bestätigen, dass ich so gut wie schmerzfrei bin und die Entzündung des Kniegelenks



Redaktionsteam Dagmar und Cupido haben die Rügener Heilcreide erfolgreich bei Arthrose und Sommerexzem getestet.

bei zurückhaltender Belastung verschwunden ist. Allerdings muss ich zugeben, dass das Kniegelenk trotz Operation so stark geschädigt ist, dass sich das Gelenk bei „normaler“ Beanspruchung immer wieder entzündet. Ich werde aber auf meinen Rügener Kreidebalsam zur Linderung nicht mehr verzichten. Bei den Pferden hatten wir glücklicherweise keine Verletzungen, so dass ich überlegte, wofür ich den Pferdebalsam einsetzen konnte. Meike Harder erzählte mir von hervorragenden Ergebnissen bei Mauke oder anderen Hauterkrankungen bei Pferden. Unser Quarterhorsewallach Don't Skip Cupido hat mit dem Sommerexzem zu tun. Nun sollte er als Versuchspferd herhalten. Sein Ekzem hat extreme Auswirkungen auf seine Mähne, Schweifrübe und Bauchnaht. Es ist kaum Mähne vorhanden und ohne eine äußerliche Behandlung durch Eincremen würde er sich großflächig blutig scheuern. Die 200-ml-Tube Kreidebalsam für Pferde mit EM-X Gold zeigte sofort



Cupidos Bauchnaht vor und zwei Wochen nach der Behandlung mit der Rügener Heilcreide von MeraSan.



Wirkung, aber der Verbrauch bei einem Großpferd ist immens, so dass ich beschloss, seine Behandlung umzustellen. Wir haben Rügener Heilcreide aus dem 3-kg-Eimer mit Wasser als Kurpackung angemischt. Diese Packung tragen wir nun jeden 2. Tag auf alle betroffenen Hautpartien auf. Seine offenen Stellen heilten sofort ab und der Juckreiz verschwand. Diese Packung soll wunderbar bei Akne oder anderen Hautbeschwerden helfen. Aus unserer Hausapotheke ist die Rügener Heilcreide in den unterschiedlichsten Varianten nicht mehr wegzudenken. MeraSan bietet im Naturkosmetikbereich die „Schlei Deern“ mit feinsten medizinischer Heilcreide an. Mehr auf [www.deern-naturkosmetik.de](http://www.deern-naturkosmetik.de) und [www.merasan.de](http://www.merasan.de). Einige Produkte aus der Serie „Schlei Deern“ und der Rügener Heilcreide finden Sie auf der Messe auf unserem Stand Nr. 41.

## Portrait

Annekatriin Brodersen Prana-Lehrerin nach MCKS, Systemische Lebensberatung



Liebe Leserinnen, liebe Leser,

zunächst wünsche ich dem Längert-Verlag viel Erfolg für das neue Magazin Weite Horizonte und freue mich, dabei zu sein.

Es bewegt mich von ganzem Herzen, dass die Prana-Heilung meinem Leben einen tieferen Sinn und viel Lebenskraft zur Gesundheit geschenkt hat.

Ich bin meinen Lehrern sehr dankbar und möchte diese erstaunlichen Erfahrungen mit Euch teilen.

Nach ca. 28-jähriger Tätigkeit in der Schulmedizin führte mich die Suche nach alternativen Methoden und ihrer Essenz zur Prana-Heilung. Diese Methode besitzt viele alltagstaugliche, leicht erlernbare Module, die unsere Körpersysteme präventiv und effektiv unterstützen.

Starke Einbrüche in Lebensplanung und Gesundheit beeinträchtigten jede Lebensqualität.

Die Prana-Heilung begegnete mir nach MCKS während eines Tiefs und stabilisierte nach eigener Anwendung meine Gesundheit Stück für Stück. Lebensfreude und Herzenskraft kehrten zurück. Es war wie ein geschenktes neues Leben.

Im Jahr 2000 erlernte ich zunächst die Grundlagen der Prana-Heilung bei Master Sai Cholleti, unserem Hauptlehrer und engem Schüler von Master Choa Kok Sui, und bei Master Choa Kok Sui in Spanien alle weiterführenden Seminare und Techniken, um sie für mich selbst zu praktizieren.

Es ist eine stark spürbare energetische Verbindung mit dem höheren Selbst und allen heiligen Anbindungen der kosmischen bzw. göttlichen Quelle, die Körper, Geist und Seele wieder ausrichteten. Das dürfen viele andere auch so erleben.

Ich lernte, die Energien der Quellen zu empfangen und differenziert zu lenken. Das angestrebte Ergebnis, sich leichter und entspannt zu fühlen, trat ein, sobald ich weniger meinen Verstand oder den Egowillen einsetzte. Diese erstaunliche Erfahrung gab mir das Gefühl von universellem Vertrauen und Geborgenheit.

2003 entschloss ich mich, die Ausbildung zur Prana-Lehrerin zu

absolvieren, um dieses geniale Wissen weitervermitteln zu können.

Heute veranstalte ich regelmäßig Erlebnisabende mit praktischen Übungen, damit alle Interessierten, die sich ohne Vorurteil auf eigene Erfahrungen einlassen können, diese (Selbst)Heilmethode kennenlernen und erleben dürfen.

In Seminaren gebe ich die Möglichkeit, die Methode selbst zu lernen und damit die eigenen Selbstheilungskräfte zu aktivieren und die belastenden Symptome zu lindern und auch in die Heilung zu lenken.

Das für mich Wunderbare ist, dass das alles ohne Risiken und Nebenwirkungen geschieht, wenn die simplen Anweisungen befolgt werden.

Monatlich veranstalten wir in Gruppen die Zwei-Herzen-Meditation für inneren Frieden und spirituelle Entwicklung, eine Selbstheilungs- und Friedensmeditation, die Regeneration und Wandlung auf unserem Planeten in unseren Raum ausstrahlt und zu uns zurückfließt.

Ein besonderes Anliegen ist es für mich, das Wasser in unserer Umwelt energetisch wieder auszubalancieren. Deswegen habe ich eine Gruppe ins Leben gerufen, die dies am Windebyer Noor in Eckernförde umsetzt.

Der Wissenschaftler Dr. Masaru Emoto hat im 2004 in einem Experiment mit einer Gruppe bewiesen, dass diese Methode nutzbar ist.

Dankbar bin ich auch, dass ich während meiner Ausbildung das Superbrain-Yoga nach MCKS kennenlernen durfte. Endlich hatte ich ein Instrument, mit dem ich vielen Menschen helfen konnte, ihr Konzentrations- und Erinnerungsvermögen zu verbessern, ihr Gedächtnis zu stärken und Stress abzubauen.

Diese Yogamethode (Gehirn-Yoga) ist für Menschen mit stärkeren beruflichen und privaten geistigen Herausforderungen geeignet. Auch Kinder (ab 7 J.) mit großer innerer Unruhe und Lernschwäche, Schüler, Jugendliche, Studenten und die Lehrer haben hiermit erstaunliche Ergebnisse zur Stärkung ihrer Leistungsfähigkeit erzielt.

Dies gilt auch für ältere Menschen, die einer Leistungsminderung des Gehirns beim Älterwerden vorbeugend und selbstbestimmt begegnen möchten.

Es ist mir deshalb eine Herzensangelegenheit, diese für den Lebensalltag und das persönliche Gesundheitsmanagement hilfreichen Methoden in Vorträgen, Meditationen, Seminaren und Workshops weiterzugeben.

Um meine langjährigen Erfahrungen wirkungsvoll im geschützten Rahmen anbieten und umsetzen zu können, habe ich 2015 das Pranazentrum, Carlshöhe 42 in 24340 Eckernförde gegründet.

Termine für meine Angebote finden Sie auf meiner Webseite [www.pranameditation.de](http://www.pranameditation.de)

Ich bitte jeweils um Anmeldung unter 0160-8425677 oder [brodersen@pranameditation.de](mailto:brodersen@pranameditation.de)

Besuchen Sie Annkatrin Brodersen auf der Messe Weite Horizonte zu den Vorträgen am Samstag um 14.30 Uhr, am Sonntag um 16.30 Uhr und auf ihrem Stand 26.

## Die Ganzheitliche Aufrichtung

Die Ganzheitliche Aufrichtung beginnt auf einer tiefen inneren Ebene. Die Selbstheilungskräfte werden in die Lage versetzt, ihre Aufgabe wieder zu erfüllen. Dann kann auch der Körper folgen. Die Wirbelsäule richtet sich auf, das Becken steht gerade, die Schulterblätter gleichen sich aus.



Die Ganzheitliche Aufrichtung erfolgt ohne körperliche Berührung. Der Mensch wird mit einer höheren Ordnung verbunden. Dies geschieht für jeden individuell nach seinen Bedürfnissen und bleibt dauerhaft bestehen. Die Ganzheitliche Aufrichtung umfasst mehr als körperliche

Veränderungen. Energieblockaden auf geistiger, emotionaler und körperlicher Ebene lösen sich und machen den Weg frei, so dass auch schon lange bestehende Beschwerden ein Ende finden können.



Die Ganzheitliche Aufrichtung ist für jeden Menschen und auch unsere Haus- und Hoftiere überaus entwicklungsfördernd. Auch eine Fernbehandlung ist möglich.

Besuchen Sie Karen Tiedemann auf der Messe Weite Horizonte zum Vortrag am Samstag um 13.30 Uhr und auf ihrem Stand 15.




*Meine LichtQuelle*

Karen Tiedemann  
Heilerin

Geistiges Heilen  
Seminare und Einweihungen  
Reiki - Feng Shui  
Ganzheitliche Aufrichtung  
Indienreisen

Riech 8 - 25355 Heede, Dorotheenstraße 159 - 22299 Hamburg  
Telefon 04123 - 9390043 - [www.MeineLichtquelle.de](http://www.MeineLichtquelle.de) - [meinelichtquelle@gmx.de](mailto:meinelichtquelle@gmx.de)

# Wonach sehnen wir uns wirklich? Auf der Suche nach dem inneren Menschen

## Was assoziieren wir Menschen mit den Begriffen „Weite“ und „Horizonte“?

Gewöhnlich erweitern wir den Horizont unserer Lebenserfahrungen z. B. durch Hinzufügen von neuem Wissen, durch Reisen in ferne Länder, durch die Begegnung mit fremden Kulturen und die dadurch gemachten Erfahrungen; wir werden – im übertragenen Sinn – weitsichtiger.

Unsere konkreten Sinnesvermögen sind – im Gegensatz dazu – natürlich begrenzt:

Wir sehen zwar nah, weit und fern und dennoch gleich auch wieder unscharf und ungenau.

Und obwohl wir diese Grenzen mit Hilfsmitteln wie einem Mikroskop, einem Fernglas oder sogar einem Nachtsichtgerät scheinbar überwinden können, stoßen wir auch dabei wieder schnell an eine weitere Grenze.

Von unserem inneren Wesenskern her kennen wir die ganz andere Dimension der Sehnsucht und des Verlangens nach dem Überschreiten von Grenzen, dem Erfassen von unermesslichen Weiten und dem Erreichen eines Landes hinter dem Horizont.

### Wie ist dieser offensichtliche Widerspruch zwischen dem nach außen gerichteten Aspekt unseres Lebens und der nach innen gerichteten Dimension zu verstehen?

Sind wir eine Art Doppelwesen, das einerseits den Fokus auf alles äußerlich Wahrnehmbare richten kann, es verarbeitet und daraus seine Schlüsse zieht und sich andererseits nach innen, an sein unergründlich Geheimes wendet und nach der Tiefe seines Daseins forscht?

Erkennen wir uns wieder in der Person, die sowohl mit der Freiheit eines unersättlichen Fernwehs zu immer neuen Ufern aufbricht und nach neuen

Erfahrungen und Erkenntnissen strebt, um dann im Nachhinein ein „ungesättigtes“ Heimweh zu spüren, das schließlich in dem inneren Verlangen nach einem wahren Nachhausekommen mündet, was in der biblischen Symbolik mit der Heimkehr ins himmlische Vaterhaus angedeutet wird?

Der weite Horizont, das Horizontale weist uns auf unser aktuelles Lebensgebiet hin, in dem wir uns nach rechts und links wenden, nach vorne schreiten und nach hinten blicken. In diesem Aktionsfeld gestalten wir unser Leben.

Dagegen bezeichnen wir die Achse zwischen dem Oben – was wir gewöhnlich als Himmel beschreiben – und dem Unten – dem Mittel- und Gravitationspunkt unseres Planeten – als Vertikale.

Hier wirken physikalische und kosmische Kräfte auf uns ein.

In einem universellen Verständnis spricht man im Zusammenhang mit den kosmischen Wirkkräften dieser Vertikalen vom Planetengeist oder dem Christusgeist auf der Seite des Planetenmittelpunktes und auf dem anderen Pol dieser Achse vom Siebengeist, vom Ewigen, von TAO oder von Gott.

In der Begegnung oder dem Aufeinandertreffen dieser beiden Dimensionen erkennen wir ein Kreuz – das im Christentum so bedeutende Symbol, das für die Vollständigkeit unserer Existenz steht!

Das Kreuz verbindet also symbolisch die horizontale Weite unserer real erfahrbaren Lebenswelt mit den übernatürlich kosmischen Kraftwirksamkeiten des Logos.



© Alfred Bast

Besuchen Sie die Rosenkreuzer auf der Messe Weite Horizonte auf ihrem Stand 42. Der gleichnamige Vortrag findet am Samstag um 16.30 Uhr im Raum 3 statt.

So gelangen wir zu der Frage:

### Wie kommt eine Verbindung zwischen den beiden so unterschiedlichen Dimensionen und Sphären zustande?

Im Kreuzungspunkt der Mitte sehen die Rosenkreuzer – deswegen auch ihr Name – eine Rose an das Kreuz geheftet, der Anknüpfungs- und Kommunikationspunkt des irdischen Menschen mit den göttlich-geistigen Kräften.

Wenn wir uns im Zustand der Stoffgebundenheit für die Kräfte aus der göttlichen Ordnung, für das Christuslicht öffnen, kann die Rose des Herzens im Schnittpunkt des Kreuzes erblühen.

Die Bindung der großen Gegensätze in diese einigende Mitte hinein, hin zur höchsten Einheit, können wir nie wieder verlieren, wenn wir den Ruf aus dem Herzen vernommen, ihn durch die Öffnung unserer Seelenvermögen beantwortet haben und durch unsere bedingungslose Hingabe, das ist unser Glaube, immer wieder bestätigen. Denn in der Spannungseinheit dieser Mitte verbirgt sich eine höhere Ordnung, die Welt des göttlichen Ursprungs, die in uns lebendig werden möchte.

Wir leben im Alltag unserer sozialen Umgebung und erfahren die unausweichlichen Konflikte, die das Leben mit sich bringt. Wir erleben an uns selbst den Drang nach Eigenständigkeit, den Kampf um die Verwirklichung unserer Vorstellungen, und den Wunsch, unseren eigenen Willen durchzusetzen. Eine Mischung aus Bedürfnissen nach Lebensgefühl, Lebensqualität, Geltungsdrang, Gütestreben, nach Macht und Genusswünschen.

Alles, was sich im Lebensalltag zusammenfügt, erfahren wir als ein Mosaik voller Genugtuung, Spannungen und Sprengkraft.

In der Blüte unserer Ich-Entfaltung durchleben wir etliche Krisen, und erfahren dadurch innerlich, dass es das universell Geistige, die Einheit in Gott gibt, aber auch, dass es uns in unserem alltäglichen Leben an den fundamentalen Werten wie wirkliche Freiheit, beständige Liebe und totale Einheit mangelt.

Dadurch wird klar, dass wir die Antwort nach dem Sinn des Lebens nicht mehr in der Außenwelt unserer Wahrnehmungen finden können, so dass wir dieser Frage in uns selbst begegnen müssen. Dort nähern wir uns unserem inneren Quell, einem Kern aus Kraft, Wille oder Geist.

### Wie können wir diesen Geist wahrnehmen?

Um das Unfassbare in uns selbst zu finden, müssen wir alle Vorstellungen aufgeben. Viele Masken, die unseren wahren Kern seit Ewigkeiten verbergen, müssen geopfert werden, damit sich alte Erstarrungen lösen können. Gott ist das Licht, das sich im geschaffenen Universum reflektiert, in unzähligen Formen. Jedes menschliche Bewusstsein spiegelt das göttliche Bewusstsein.

Und in dem Maße, in dem wir für die lebendige Seele in uns wach werden, werden wir auch erkennen, dass in jedem Bestandteil der physischen Natur Bewusstsein vorhanden, d. h. der ewige Geist immer gegenwärtig ist. Geist ist Feuer, astrale Kraft, feurige Energie der Urschöpfung, die die Wiedererschaffung der Seele bewirken kann.



Wenn wir uns mit unserem innereigenen, im Geist brennenden Licht auf den Weg gemacht haben, erfahren wir immer stärker die Vibration einer Wirklichkeit, die mit den üblichen Sinnen nicht wahrnehmbar ist. Wir sind von einer neuen geistigen Energie durchdrungen, die von Kenntnis und Einsicht begleitet ist. Und wir ringen um das bewusste Erwachen und das Wachstum einer neu inspirierten Seele.

Das Göttliche erscheint in unbeschreiblicher Vielfalt, weil es absolut individuell, d. h. unteilbar ist. Es ist mit einer inneren Unversehrtheit vergleichbar, die etwas Ureigenes und dadurch Reines in sich trägt.

Auf diese Weise kann sich die erblühende Rose am Kreuz, als unbefleckte, göttliche Seele entfalten.

Der innere Wesenskern des Menschen ist aus unserer Lebenswelt nicht erklärbar.

Denn er ist mit dem unvergänglichen Geist des ewigen und unbeweglichen Königreiches verbunden, ein von Materie und Form unabhängiger innerer Quell.

In der Weite des Horizontes können wir dann, weil wir uns mit unserer materiellen Existenz vor Gott nicht mehr verbergen müssen, von ihm wiedergefunden werden.

Abschließend möchten wir noch betonen, dass man einen spirituellen Entwicklungsweg nicht verordnen und auch niemandem überstülpen kann. Einen solchen Weg zu suchen, zu finden und mit allen Konsequenzen anzunehmen, ist etwas so Individuelles, dass nur die eigene innere Stimme dafür die Entscheidung und Führung übernehmen kann.

Es bedeutet, die eigene innere Stimme im Herzen zu entdecken, sie von allem Angelehrten zu befreien und das wahrhafte Hören nach innen zu lernen. Das Erwachen zur Wirklichkeit Gottes oder zur Wirklichkeit des Geistes – das Entschleiern des großen Geheimnisses – kann auf viele, verschiedene Weisen stattfinden.

Dieser – meist lange – Weg hat viele Türen und Stufen, die es zu öffnen und zu ersteigen gilt. Jederzeit und in jeder Lebenssituation kann damit begonnen werden.

„Auf der Suche nach dem inneren Menschen“ lautet der Titel einer 7-teiligen Seminarreihe, die wir mittwochs vom 2. Oktober an um 19.30 Uhr zeitgleich in Eckernförde im TÖZ in der Marienhäler Str. 17 und im Aktivtethuset in Flensburg in der Norderstr. 49 anbieten (siehe Seiten 18 und 19 im Kalender).

Hierzu laden wir Sie ganz herzlich ein! Die Veranstaltungen sind frei (d. h. auch kostenfrei) und unverbindlich!

# Durch die Augen einer Elfe

**Bei der Überlegung, was ich in diesem Magazin über Elementarwesen schreiben könnte, kam ich auf die Idee, sie selbst zu fragen, was sie uns über sich und ihre Welt erzählen möchten.**

So kam Myra zu mir, eine lichtweiße Elfe, mit einem geschwungenen, aufrechten Energiekörper. Sie ist in einem Wald zu Hause, durch den ein Fluß fließt, nimmt dies aber nicht wie wir als stoffliches Bild wahr, sondern als Energie: wallende, farbige und neblige Schwaden, die sich bewegen und Energiekugeln, die Seifenblasen ähneln. Myra bewegt sich mit anderen ihrer Art auf ein Zentrum zu, um von dort aus die Energie Richtung Himmel anzuheben, auf eine neue Ebene. Dann führen sie die Energie wieder hinab in tiefere Schichten der Erde. Die Elfen bewegen die Energie der Erde immer weiter hinauf und hinab und unterstützen so das rhythmische Atmen der Erde. Es entsteht eine senkrechte Achse des Atems, die einen Lichtbereich im Herzen der Erde mit einem Lichttor im Kosmos verbindet, bis sich diese irdische und kosmische Energie, durch den Atem verbunden, horizontal über die Erde ausbreitet und die Schwingung der Erde anhebt. Diese Atemlinien gibt es weltweit.

Elementarwesen helfen bei diesem Prozeß mit: Die Rolle der Raumelfen ist es, diese

Atembewegung zu unterstützen; die Baum- und Blumenelfen holen die Kugeln mit kosmischer Energie und bringen sie zu den Pflanzen, die sie versorgen. Die Zwerge öffnen die Kristalle, die die Weisheit der Erde speichern, damit diese sich mit der Weisheit des Kosmos verbinden kann. Die Wasserwesen wollen die Frequenz der Gefühle anheben, indem sie Freude hineingeben, was ihnen durch die Angst und den Starrsinn erschwert wird, der sich überall festgesetzt hat. Die Feuerwesen verbreiten die neue Lebensenergie auf leuchtenden Wegen, die die ganze Erde umspannen und durchdringen. Dadurch, dass wir Menschen uns unserer Beziehung zur feinstofflichen Welt oft nicht mehr bewußt sind oder sogar bestreiten, dass es sie gibt, erschweren wir sowohl den Elementarwesen in unserem Körper als auch denen, die mit der Auswirkung unseres Denkens, Fühlens und Handelns zu tun haben, ihre Arbeit. Sie würden gern den Gefühls- und Gedankenkörper der Erde von den überkommenen Prägungen reinigen, die wir hinterlassen haben, und unsere Körper anschließen an



Besuchen Sie Maïke Wolfgramm auf der Messe Weite Horizonte zum Vortrag am Sonntag um 13.30 Uhr und auf ihrem Stand 20.

die neue Energie, die sich auf der Erde ausbreitet. Aber dazu brauchten sie unsere Einladung und Zustimmung.

Es wäre schön, wenn wir uns wieder einschwingen in den Atem der Erde und uns öffnen, so dass wir verbunden werden können mit der sich wandelnden Energie von Erde und Kosmos und den Elementarwesen erlauben, in uns ihre Arbeit zu vollbringen.

Es wäre schön, wenn wir uns unsererseits wieder bewußter werden, dass wir ein Teil der Erde sind und im Verbund mit allen Mitgeschöpfen und Mitschöpfern leben, fühlen und handeln.

Maïke Wolfgramm,  
0431 53616109,  
maïke.wolfgramm@yahoo.de  
www.Geomantie-kiel-schleswig-holstein.de



## Ärzte

**Markus Peters**, Facharzt für Allgemeinmedizin/ Naturheilverfahren, ganzheitliche Therapie von Herz-Kreislauf-Erkrankungen, Heintzestraße 37, 24582 Bordesholm, Tel.: 04322 – 88 80 91, info@herztherapie-nord.de, www.herztherapie-nord.de

## Astrologie

**Anja Wölk**, Astrologische Symbolaufstellung, Systemisches, freies Aufstellen, Klangmassage und Klangtherapie, Karten legen nach Marie-Anne Lenormand, Seminare und Workshops, 24340 Eckernförde, 0172 - 31 22 98, info@anja-woelk.de, www.anja-woelk.de

## Beratung

**Ina Brodersen**, Biografieberatung & Karma Coaching, Team- und Organisationsentwicklung, Konfliktklärung und Transformation, Kieler Str. 78 (Alte Baumschule) 24340 Eckernförde brodersen@fermate-beratung.de, www.fermate-beratung.de

**Christiane Larissa Apel**, Aurameisterin, Bioenergietherapeutin, Elise Mila Trainerin, Einzeltermine, Seminare, Einweihungen, Fernbehandlungen in Altenholz/Kiel. Mehr unter www.larissa-apel.de Kontakt: info@larissa-apel.de Tel. 0431 / 887 849 81

**Praxis Zeit zur Wandlung**, Heike da Costa Mediale Beraterin und Autorin, Herzöffnende Lebensberatung, Bewusstseinsarbeit für die Seele Tel. 04836/9969372, kontakt@zeit-zur-wandlung.de, www.zeit-zur-wandlung.de

**Inken Brandenstein**, Beratung, Prävention, Meridian Analysen, Birkenhof 86, 24944 Flensburg, Tel. 0461 8408923, info@lebensberatung-brandenstein.de, www.lebensberatung-brandenstein.de

## Coaching

**Cornelia Weiß**, Diplom-Psychologin, Coaching und Supervision sowie Achtsamkeit und Selbstfürsorge mit Breema®-Körperarbeit, Praxis für inneren Frieden, Alte Landstr. 28, 24354 Kosel, Tel.: 04354-809 8609, cornelia\_weiss@hotmail.com, cornelia-weiss.de

## Energiearbeit

**Geovitale**, Praxis für Geomantie & Tier-Mensch-Synergie, Frank Hubert Rahdes, Tel. 0170 - 48 93 299, rahdes@web.de, www.geovitale.com

**Bettina und Jürgen Dahlke**, Praxis für Energieheilung, Paulsgabe 13, 24992 Jörl, Tel.: 04607 253 und 0160 565 79 62, tinaklang@web.de, www.göttinnen-yoga.de

**Christiane Larissa Apel**, Aurameisterin, Bioenergietherapeutin, Elise Mila Trainerin, Einzeltermine, Seminare, Einweihungen, Fernbehandlungen in Altenholz/Kiel. Mehr unter www.larissa-apel.de Kontakt: info@larissa-apel.de Tel. 0431 / 887 849 81

## Engelreading

**Praxis Zeit zur Wandlung**, Heike da Costa, Engelreading, Engel Monatsbotschaften, Buch: Engel sprechen... Botschaften der Liebe ans Mensch-Sein, Tel. 04836/9969372, kontakt@zeit-zur-wandlung.de, www.zeit-zur-wandlung.de

## Geomantie

**Geovitale**, Praxis für Geomantie & Tier-Mensch-Synergie, Frank Hubert Rahdes, Tel. 0170 - 48 93 299, rahdes@web.de, www.geovitale.com

**Lutz Plath** – Geovital, Geobiologe, Geomant und Rutengänger, 23813 Blunk, Dorfstraße 24, Tel.: 01 52 / 06 56 97 63, lutz.plath@geovital.de, www.lutz-plath.de

**Maike Wolgramm**, Seminare, Vorträge und Hausheilungen, Rendsburger Landstraße 326, 24111 Kiel, 0431 53616109, maike.wolgramm@yahoo.de, www.Geomantie-kiel-schleswig-holstein.de

**Hans Hansen**, Geomantie, Niebywesterfeld 10, 24395 Nieby, Tel.: 04643 186646 / 0170 3875112, geomantie.hansen@lichtserver.de, www.geomantie-hanshansen.de

## Heiler

**Heilende Hände für Menschen und Tiere**, Olaf Andersson, Anerk. Heiler n. d. Richtlinien des DGH e.V., Holzkoppel 8, 23560 Lübeck, Tel. 04 51 - 80 50 07, mobil 0170 - 9 74 00 00, www.heilen-in-luebeck.de

**Meine Lichtquelle** für Gesundheit und Wohlfühl, Karen Tiedemann, Rieloh 8, 25355 Heede, Dorotheenstr. 159, 22999 Hamburg, Tel.: 04123 - 9390043, MeineLichtquelle@gmx.de, www.MeineLichtquelle.de

## Heilpflanzenschule

**Heilpflanzenschule Alchemilla, Maren Axt**, Seminare, Führungen, Knorrück 3, 24376 Hasselberg, 04643 - 18 69 28, axtmaren@gmail.com, www.heilpflanzenschule-alchemilla.de

## Heilpraktiker

**Ulrich Gappel**, ImPulseSeminare, Praxis für Homöopathie, Seminarorganisation, Gasstr. 5, 24340 Eckernförde, Tel.: 04351 7674832, mobil 0178 8236621, info@impulseseminare.de, www.impulseseminare.de

**Naturheilpraxis**, Kirsten Hinz, Heilpraktikerin, Chronische Infektionen, Infusionstherapien, Heintzestr. 41, 24582 Bordesholm, Tel. 04322-8896910, info@nhp-hinz.de, www.nhp-hinz.de

**Naturheilpraxis Balance & Heilpflanzenschule Kräuterwelten, Kornelia Duda**, Im Wiesengrund 9, 24582 Bordesholm, Tel. 04322 885633, www.heilpraktikerin-duda.de, www.heilpflanzenschule-kraeuterwelten.de

**Naturheilpraxis Maike Rasmussen**, Heilpraktikerin, Heinrichweg 9, 24976 Handewitt/Jarplund bei Flensburg, Tel.: 0461 / 160 921 92, praxis@maike-rasmussen.de, www.maike-rasmussen.de

## Institute

**Institut Weiss**, Die Weiss-Methode zur Befreiung von Süchten, 04351 482 49 00 / 030 72 62 12 02, antje.black@weiss-institut.de, www.weiss-institut.de

## Meditationen

**Prana-Meditation**, Annekatri Brodersen, Prana-Heilung, Superbrain-Yoga, Erikastraße 48, 20251 Hamburg, Telefon (040) 47 79 20, E-Mail: brodersen@pranameditation.de, www.pranameditation.de

**Mette Petersen**, Offene Meditationsgruppe Kiel & Schwientental, Fritjof-Nansen-Str. 17, 24223 Schwientental, Tel.: 04307 93 99 22, info@licht-meditation-kiel.de, www.licht-meditation-kiel.de

## Messen

**Messe „Weite Horizonte“ in Eckernförde**, Ulrich Gappel und Jürgen Willmann, Gasstr. 5, 24340 Eckernförde, Tel.: 04351-7674832 und 0178 8236621, info@weite-horizonte.de, www.weite-horizonte.de

**Lebensfreude Messen und Event UG (haftungsbeschränkt)**, in Kiel, Travemünde und Hamburg, Zum Hafenplatz 1, 23570 Travemünde, (04502) 788 90 40, Fax: (04502) 788 90 50, www.lebensfreudemessen.de

## Naturheilpraxis

**Naturheilpraxis Balance & Heilpflanzenschule Kräuterwelten, Kornelia Duda**, Im Wiesengrund 9, 24582 Bordesholm, Tel. 04322 885633, [www.heilpraktikerin-duda.de](http://www.heilpraktikerin-duda.de), [www.heilpflanzenschule-kraeuterwelten.de](http://www.heilpflanzenschule-kraeuterwelten.de)

## Nahrungsergänzung

**EM Inntal**, Effektive Mikroorganismen der Natur zuliebe, Corina und Thomas Blaase, Riesebyer Straße 2, 24360 Barkelsby, 04351-899191, [info@em-inntal.de](mailto:info@em-inntal.de), [www.em-inntal.de](http://www.em-inntal.de)

## Seminare

**Internationale Schule des Goldenen Rosenkreuzes**, Lectorium Rosicrucianum e.V., Andreas-Gayk-Str. 23-25, 24103 Kiel, 0163 - 4874680, [kiel.info@rosenkreuz.de](mailto:kiel.info@rosenkreuz.de), [www.rosenkreuz.de/kiel](http://www.rosenkreuz.de/kiel)

**Jürgen Willmann**, Sanfte Wege in die innere Freiheit, Tel.: 04351 768222 / 01577 5398645, kontakt@juergenwillmann.de, [www.juergenwillmann.de](http://www.juergenwillmann.de)

**Christiane Larissa Apel**, Aurameisterin, Bioenergietherapeutin, Elise Mila Trainerin, Einzeltermine, Seminare, Einweihungen, Fernbehandlungen in Altenholz/Kiel. Mehr unter [www.larissa-apel.de](http://www.larissa-apel.de) Kontakt: [info@larissa-apel.de](mailto:info@larissa-apel.de), Tel. 0431 / 887 849 81

**Ulrich Gappel**, ImPulseSeminare, Praxis für Homöopathie, Seminarorganisation, Gasstr. 5, 24340 Eckernförde, Tel.: 04351 7674832 / 0178 8236621, [info@impulseseminare.de](mailto:info@impulseseminare.de), [www.impulseseminare.de](http://www.impulseseminare.de)

**Anja Wölk**, Astrologische Symbolaufstellung, Systemisches, freies Aufstellen, Klangmassage und Klangtherapie, Karten legen nach Marie-Anne Lenormand, Seminare und Workshops, 24340 Eckernförde, 0172 - 31 22 98, [info@anja-woelk.de](mailto:info@anja-woelk.de), [www.anja-woelk.de](http://www.anja-woelk.de)

**Heilpflanzenschule Alchemilla, Maren Axt**, Seminare, Führungen, Seminaradressen: Knorr-lück 3 in Bordesholm und Backhaus in Fahrdorf bei Schleswig, Tel. 04643 - 18 69 28, [axtmaren@gmail.com](mailto:axtmaren@gmail.com), [www.heilpflanzenschule-alchemilla.de](http://www.heilpflanzenschule-alchemilla.de)

**ascendium, Ananda Ulrike Best**, Hauptstraße 57, 24975 Hürup, 04634/939 799 0, [info@ascendium.de](mailto:info@ascendium.de), [www.ascendium.de](http://www.ascendium.de)

**Geovitale**, Praxis für Geomantie & Tier-Mensch-Synergie, Frank Hubert Rahdes, Tel. 0170 - 48 93 299, [rahdes@web.de](mailto:rahdes@web.de), [www.geovitale.com](http://www.geovitale.com)

## Singen

**Jürgen Willmann**, Sanfte Wege in die innere Freiheit - Coaching, Pilgern, Singen, Tools & Skills für Männer, Saxtorfer Weg 57, 24340 Eckernförde, Tel.: 04351 768222 / 01577 5398645, kontakt@juergenwillmann.de, [www.juergenwillmann.de](http://www.juergenwillmann.de)

## Supplements & Naturkosmetik

**MeraSan**, Rügener Heilkreide, Kreidebalsam für Haut & Gelenke, Kosmetik, arcus Handelskontor GmbH, Altendeich 9a, 25335 Raa-Besenbek Mitglied im Verein Rügener Kreide e.V., Telefon: 04121 / 47567-0, [office@merasan.de](mailto:office@merasan.de), Online-Shop [www.merasan.de](http://www.merasan.de)

## Verlag

**Längert-Verlag**, Magazine Weite Horizonte & horseWOMan, Sticker- und Postkarten Label ProvinzProdukt, Holm 45, 24392 Süderbrarup, 04641 - 98 62 191, [info@laengert.verlag.de](mailto:info@laengert.verlag.de), [www.horseWOMan-magazin.de](http://www.horseWOMan-magazin.de), [www.provinz-produkt.com](http://www.provinz-produkt.com)

## Yoga

**Prana-Meditation**, Annekatri Brodersen, Superbrain-Yoga, Erikastraße 48, 20251 Hamburg, Telefon (040) 47 79 20, E-Mail: [brodersen@pranameditation.de](mailto:brodersen@pranameditation.de), [www.pranameditation.de](http://www.pranameditation.de)



## Yoga, Gesundes, Veggi & mehr ...

180 Aussteller, 210 Events und du!

**Lebensfreude Messe Kiel**  
2.-3. November 2019

**Lebensfreude Herbstmesse Hamburg**  
22.-24. November 2019

Jetzt informieren:

[lebensfreudemessen.de](http://lebensfreudemessen.de)



© Alfred Bast

# Auf der Suche nach dem inneren Menschen

Sieben  
Abende ab  
Mittwoch  
2.10.2019  
19:30 Uhr

## Das Rosenkreuz – Symbol für einen spirituellen Entwicklungsweg

Im Seminar gewinnen Sie einen Einblick in Lehre und Ziel der Internationalen Schule des Goldenen Rosenkreuzes. Sie erfahren etwas über die universelle Kosmologie und Philosophie sowie über praktische Aspekte des Weges einer Geist-Seelen-Entwicklung.

Die Fragen zum Sinn des Lebens verbinden den Seminarteilnehmer mit den Weisheitslehren aller Zeiten.

Wir laden Sie ein, in sieben Etappen die Möglichkeiten dieses Weges zu entdecken.

Die sieben Themen:

**Der Ruf des Lichtes im Menschen - Das Vergängliche und das Ewige im Menschen -  
Der Mensch – ein vielschichtiges Wesen - Auf dem Weg zum Licht -  
Das wahre Lebensziel des Menschen - Helfende Kräfte auf dem Befreiungsweg -  
Der Schüler im Krafffeld der Geistesschule**

Die Veranstaltungen sind kostenlos.

**Eckernförde, TÖZ Technik- und Ökologiezentrum,  
Marienthaler Str. 17**

**Flensburg, Aktivitetshuset, Norderstr. 49**

Internationale Schule des Goldenen Rosenkreuzes  
LECTORIUM ROSICRUCIANUM e.V.

Kiel • Andreas-Gayk-Str. 23/25

kiel.info@rosenkreuz.de

Mobil: 0163 4874680

